

# Vision

Magazine over  
keramisch bouwen

Nr 8  
Mei 2008



## COLOFON

Vision is een uitgave van:

Wienerberger B.V.  
Hogeweg 95  
Postbus 144, 5300 AC Zaltbommel  
T 0418 - 59 71 11  
F 0418 - 59 12 92  
info.nl@wienerberger.com  
www.wienerberger.nl

### Redactie

T. Bongers  
G. Kamps  
R. Mulder  
T. Roovers  
J. Stam

### Met redactionele medewerking van:

CCK Media, Den Haag  
Caroline Kruit

### Fotografie

R. Feiner, Chur (CH) (p.12-15)  
H. Kusters, Nijmegen (p. 20-23)  
B. Nienhuis, Amsterdam (portret p. 5)  
R. Peijnenburg, 's-Hertogenbosch  
(p. 4-6 / 16-19 / 24-33)  
R. de Wit, Breda (p. 8-13 / 34-35)

### Vormgeving

SpringDesign, 's-Hertogenbosch

### Oplage

5000, verspreid onder architecten  
en ontwerpers

### Idee?

Heeft u suggesties over projecten  
die aandacht verdienen in deze uitgave  
laat het ons dan weten.

Niets uit deze uitgave mag zonder  
toestemming van de uitgever worden  
gekopieerd of gedupliceerd.

## VOORWOORD

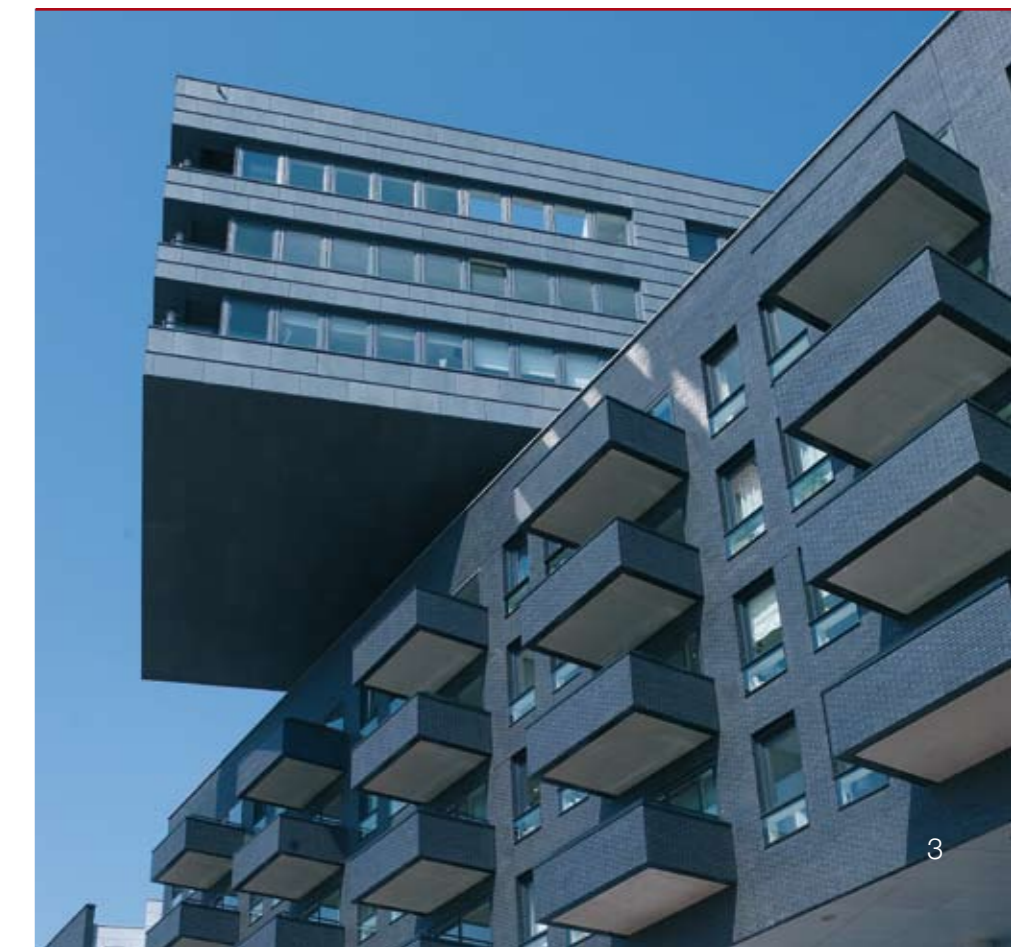
*Openbaar versus privaat: het lijkt een tegenstelling, maar steeds vaker blijkt de overgang tussen 'eigen' en 'gemeenschappelijk' een punt van aandacht, juist omdat deze moeilijk is te definiëren. Of het nu in een intensief bebouwde stedelijke omgeving is, een uitbreidingswijk of voor een landschappelijk object: met een goede materiaalkeuze kan het openbaar gebied een 'eigen' karakter krijgen. En kunnen de privéterreinen een positieve bijdrage leveren aan de beleving van de gemeenschappelijke openbare ruimte. In deze Vision laten we daar een paar voorbeelden van zien. Projecten waarbij met de juiste baksteenkeuze de overgang van binnen naar buiten een soepel verloop krijgt, zoals bij het kantoorgebouw in Capelle aan den IJssel van Marcel van der Schalk architecten. Of juist het tegengestelde effect, door met een eenduidige baksteen in de gevel van een bouwblok aan te geven dat met het passeren van de stenen wand een privégebied wordt betreden. Voorbeeld hiervan is La Grande Cour in Amsterdam, waar maar liefst drie architectenbureaus met dezelfde bouwcomponent aan de slag gingen voor de omhullende gevel: een stoere, donkere baksteen met een diepe glans. Met als resultaat een gevelbeeld dat overigens niet nieuw is voor de stad Amsterdam, waar al eeuwenlang donkere bouwwerken worden gemaakt. En daar zit een groot deel van de kracht van een goede openbare ruimte en een duidelijke scheiding met de private leefgebieden, zo weet landschapsarchitect Paul van Beek. In het interview in deze Vision vertelt hij over de waarde van traditie en cultuurhistorisch besef. En dan is het opeens allemaal een stuk duidelijker waarom keramische bouwmaterialen zo bij ons horen.*

Redactie Vision



## INHOUDSOPGAVE

<b>Interview met landschapsarchitect Paul van Beek</b> 'Schoonheid komt voort uit een boeiende dialogo van mensen'	4
<b>Woningbouwproject Ooievaarsplein, Hilversum</b> Reliëf als stedelijk bindmiddel	8
<b>Wijngaard Gantenbein, Fläsch (CH)</b> Transparante baksteen	12
<b>Woningbouwproject La Grande Cour, Amsterdam</b> Robuust donker blok	16
<b>Woningen Nolmerban, Petten</b> Eigenwijze types	20
<b>Kantoorgebouw, Capelle aan den IJssel</b> Rimpelingen in het zand	24
<b>Woningen De Woerd, Leidsche Rijn Utrecht</b> Kleurrijk dorp in de stad	28
<b>Zorgwoningen, Oostrum</b> Kleuren als herkenning	32
<b>Woning in Westereem, Elst</b> Levendige materialenmix	34



# ‘Schoonheid komt voort uit een boeiende dialoog van mensen’

**Goede landschappelijke en stedenbouwkundige plannen worden gemaakt in teamverband, zo stelt landschapsarchitect Paul van Beek. Vanuit zijn kantoor in Amsterdam-Noord werkt hij aan een gevarieerde reeks projecten, variërend van een uit de kluiten gewassen achtertuin, een landschapsplan in het oosten van het land, tot het masterplan van de Zuidas in Amsterdam. ‘De aanwezigheid van een landschapsarchitect in het ontwerpteam is zeker een succesfactor’, beweert Van Beek stellig. ‘Wij zijn goed in het verkennen van concepten en kunnen goed samenwerken. Dat zijn twee belangrijke factoren tijdens langdurige projecten.’**

Zijn werkgebied reikt ‘van de vensterbank tot de horizon’. Landschapsarchitect Paul van Beek brengt het met een glimlach. ‘En daar ligt de stad inderdaad tussen.’ Met zijn bureau Paul van Beek Landschappen heeft hij de kiem gelegd voor veel gepubliceerde projecten als Haverleij en Brandevoort. Zelden worden landschapsarchitecten bij de

architecten in publicaties genoemd. ‘Terwijl het toch echt teamwerk is, zo’n topproject. En niet alleen met een architect en landschapsarchitect, maar ook de opdrachtgever en experts als civiel technici en verkeerskundigen spelen een belangrijke rol.’

Met een landschapsarchitect vanaf de aanvangsfase in een project komt er een wezenlijke laag in het ontwerp, zo stelt Van Beek. ‘Wij kunnen als geen ander een concept verkennen. Als landschapsarchitect ga je letterlijk boven een opgave hangen. Je onderzoekt wat er ooit of nooit op die plek is geweest, legt sociale en maatschappelijke verbanden en kunt die met de andere teamleden vertalen in een nieuw plan voor die plek. Dat is echt een proces waarbij alle partijen intensief moeten samenwerken en gedurende de hele verdere periode van het project.’ Juist omdat landschapsprojecten een grote schaal hebben en van de lange adem zijn, ziet Van Beek daar de kracht van de bijdrage van de landschapsarchitect. ‘Wij zijn gewend aan die grote schaal en de lange termijn. Daar hebben we een heel pragmatische aanpak op ontwikkeld, die ook nog eens bouwproductief is. Als je werkt met het landschap moet je ver vooruit kunnen kijken en op een praktische manier alternatieven kunnen aandragen.’

## **Nieuw is niet altijd beter**

Verwijzend naar het schilderij van ‘De ideale stad’, waarin het Italiaanse plaatsje Urbino wordt verbeeld, vertelt Van Beek. ‘Het plaveisel en de wanden in Urbino: ze zijn allemaal gemaakt van dezelfde kleur gebakken steen. De vestingmuren, het piazza... alles van hetzelfde materiaal. De openbare ruimte in Urbino is compact, er is bijvoorbeeld bijna geen plek voor auto’s. En er is één bijzonder gebouw, de Duomo (kathedraal). Het portaal en fronton daarvan zijn uitgevoerd met witte natuursteen, dat afsteekt tegen de andere gebouwen. Af en toe keert alleen die witte natuursteen terug in de verder bakstenen gebouwen en straten die zich terughoudend opstellen. Met subtiele afwijkingen in de materialisering van de gevels en op straat worden nuances aangebracht in de openbare ruimte. En zo werken wij nog steeds.’

Brandevoort,  
Helmond

Paul van Beek





Haverleij,  
's-Hertogenbosch



Haverleij,  
's-Hertogenbosch

Volgens Paul van Beek is het ook helemaal niet nodig om altijd met iets nieuws te komen. 'Juist niet!', roept Van Beek. 'Heel veel ontwerpers hebben de neiging om met bijzondere dingen te komen. Een stad opnieuw bedenken? Hoezo? Het is veel logischer én duurzamer om te putten uit het heden en het verleden. Je moet niet schromen om wat cultuurhistorische ontginningen te doen. Om dingen te herhalen of bedenken die de democratie, veranderende besluitvormingsprocessen en nieuwe tijden zullen overleven. De waardering van mensen zit toch vooral in herkenbaarheid en duurzaamheid van het geheel. En veel minder in het bijzonder zijn van een afzonderlijk project of product.'

#### Vriendelijke materialen

Van Beek heeft inmiddels een aantal indrukwekkende plannen op zijn naam staan. Een belangrijk project was het masterplan voor Haverleij in Den Bosch: negen woonkastelen op een landgoed. Van Beek ontwikkelde het concept met Sjoerd Soeters van Soeters van Eldonk Architecten. 'De ontwikkeling van zo'n plan is een route die vastligt: context, deelnemers en programma. Voor niet-ontwerpers is dat een groot mysterie, dat moet je echt uitleggen. Met de ontwerpers, de experts en de opdrachtgever of ontwikkelaar creëer je een podium, waar iedereen de ideeën kan presenteren en in zijn eigen expertise kan uitblinken. De ontwerpers zetten samen een lijn uit. In het geval van Sjoerd – en later ook met Rob Krier en Maarten Ouwens (oud-directeur Wissing Stedenbouw) bij Brandevoort – was er gauw een eenduidige opvatting over wat de ruimtelijke ontwikkeling en expressie van het project zouden moeten zijn.'

Na Haverleij en Brandevoort is Van Beek nu bezig met een beeldkwaliteitplan en stadsplattegrond voor de Zuidas in Amsterdam, ditmaal met Bob van Reeth (AWG, Antwerpen). 'Een overtreffende trap' noemt hij het, in omvang, schaal en locatie. 'Bij de Zuidas is in de vorige fases veel iconische architectuur gemaakt. Grote, opzienbare gebouwen, allemaal autonome uitingen van architectuur. Voor de ontwikkeling van het plan is dat heel goed geweest: het heeft veel aandacht getrokken en het gebied echt een positief imago gegeven, de Zuidas staat op de kaart. Nu is het tijd voor een volgende fase.' Van Beek spreekt van een 'laatste bezinning', maar legt uit dat het ook de tijdgeest is die hier een rol in speelt. 'Er is een groeiende maatschappelijke interesse in gemeenschappelijke openbare ruimte. Ook architecten komen daar vaker mee. Op ooghoogte bestaat de Zuidas nu uit veel spiegelglas en harde kille materialen. Als we een stad willen hebben die aantrekt, moet je werken met andere, meer warme materialen: hout, gebakken materialen, transparant glas en natuursteen.'

#### Culturele noodzaak

Juist vanwege het milieu, de leefbaarheid in stad en land en de maatschappelijke ontwikkelingen die daarmee hebben te maken, zal het vak van landschapsarchitect alleen maar meer in de belangstelling komen te staan, zo is de overtuiging van Van Beek. 'Er is een culturele noodzaak om de gemeenschappelijke openbare ruimte opnieuw te definiëren. Bij een project als de Zuidas zie je wat de combinatie van expertises in het team voor mogelijkheden kan geven. Het project Haverleij spreekt heel veel mensen aan, niet alleen de mensen die er wonen. Haverleij is vernieuwend genoemd, maar je kunt het project moeiteloos terugleggen in de Nederlandse traditie van landschappen ontwikkelen.'

Met zijn compagnon heeft Paul van Beek de werkwijzen in de ruimtelijke ordening en het landschap ontwerp ontfaald in wat hij een spoorboekje noemt. 'Het ontwikkelen van hoogwaardige ruimtelijke ordening is best ingewikkeld. Wij willen graag een handleiding geven voor jonge mensen, voor als de nieuwe generatie ontwerpers op onze schouders klimt. Orde aanbrengen in en kennis overdragen over creatieve processen is best lastig. Daarom willen we de condities ordenen en beschrijven en onderling uitwisselen, waarmee je jonge professionals makkelijker toelaat in het ontwerpproces.' Het boekje wordt dit najaar gepubliceerd bij Architectura&Natura in Amsterdam.

Als docent aan de Academie van Bouwkunst in Amsterdam, gasthoogleraar aan de Universiteit van Wageningen en een aantal buitenlandse onderwijsinstellingen, wil Paul van Beek jonge mensen enthousiasmeren voor het vak van landschapsarchitect. Ook hier ziet hij de voordelen van het werken in teams: 'Onderwijs en praktijk, dat bevrucht elkaar'. Samen vooral goede projecten maken, met respect voor landschap en openbare ruimte: het is de boodschap die Paul van Beek met al zijn activiteiten wil uitdragen. 'Het bewaken op eenvoud, rust en herhaling', zo stelt hij een belangrijk doel. 'En het fysiek verknopen van een plan met de omgeving.' Het klinkt allemaal heel logisch. Maar het moet wel worden gedaan en gemaakt.

*Door Ir. Caroline C. Kruit*

# Reliëf als stedelijk bindmiddel

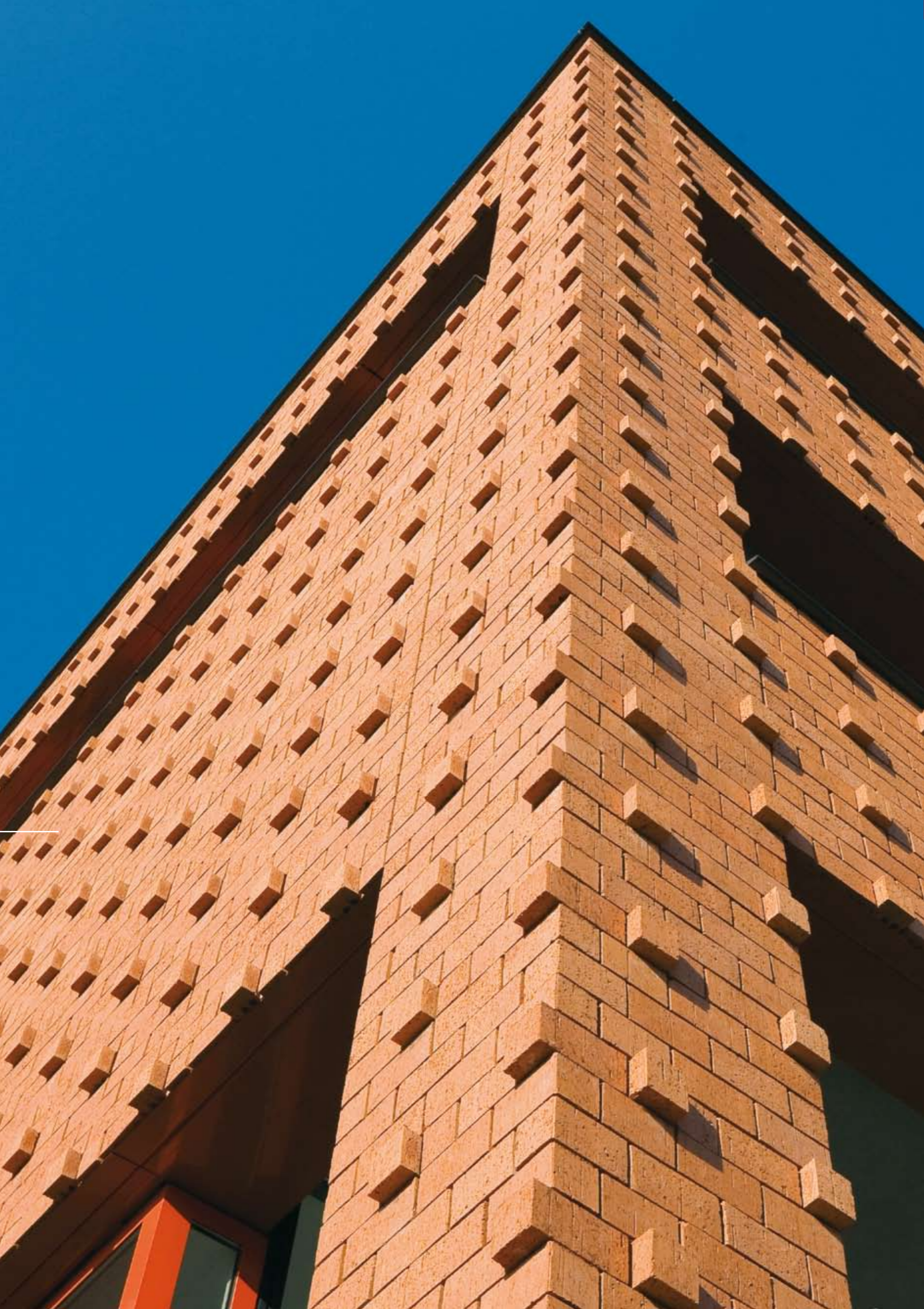
**Rond het Ooievaarplein in de Hilversumse wijk Liebergen zijn 46 nieuwbouwwoningen verrezen, verdeeld over drie blokken. Op deze plaats stonden oorspronkelijk naoorlogse portiek- en eengezinswoningen, toegeschreven aan W.M. Dudok. In het masterplan dat Hans Ruijsenaars maakte voor Liebergen, zijn veel woningen van Dudok gesloopt en opnieuw gebouwd met behoud van het gevelbeeld. Maar op deze plek kon de wijk een nieuwe impuls gebruiken. 'Juist om de sfeer in de wijk te versterken', legt Ruurd Roorda van Kingma Roorda architecten uit. 'Deze locatie had voor ons gevoel geen hechte binding met de wijk. Met de nieuwbouw proberen wij nieuwe verbanden te leggen.' De speciaal voor dit project gebakken gevelstenen spelen daarin een grote rol.**

Elf rijwoningen, één maisonnette en 34 appartementen omringen het Ooievaarplein. Het plein ligt er nu nog wat kaal bij, maar in het najaar zullen hier bomen verrijzen, een vijver en speelelementen voor de buurtkinderen. Het

Ooievaarplein ligt in de wijk Liebergen, die in de afgelopen jaren grondig is geherstructureerd. Veel van de gebouwen in deze wijk waren van de hand van Dudok en dat gegeven is zorgvuldig vertaald in het masterplan van Hans Ruijsenaars.

Op de plek waar nu de drie woonblokken staan die Kingma Roorda architecten ontwierp, stonden ook aan Dudok toegeschreven woningen. Ruurd Roorda: 'Het waren portiekflats die een minder grote verbinding leken te hebben met de rest van de wijk. Niet alleen in architectuur, maar ook in sociaal opzicht. Voor ons was de opdracht om met nieuwbouw meer samenhang te brengen.' Het plan van Kingma Roorda Architecten omringt het Ooievaarplein, met een open, straks door acacia's omzoomde westkant die zich richt naar een bestaand plantsoen. Het gehele complex is uitgevoerd met dezelfde strengpersstenen in een frisse oranje kleur. Met verschillende reliëfs zijn de gevels gedifferentieerd en worden de gebouwen naar elkaar toegetrokken.

'Onze opgave was om in het plan de eengezinswoningen en stapelwoningen tot een geheel te maken en zodoende





de sfeer in de wijk Liebergen te versterken. Of eigenlijk: die sfeer ook op die locatie te krijgen, want met de oorspronkelijke bebouwing was dat niet gelukt', vertelt Roorda. 'We hebben heel goed gekeken naar de bebouwing van het oude Liebergen en daar elementen uit gehaald. Die oranje baksteen bijvoorbeeld, is wel een heel duidelijke verwijzing naar het karakter van de bouw in de jaren dertig. Maar dat is niet in het cliché getrokken, maar op een eigen manier vertaald.' In de detaillering van de gevels zijn – zeker voor de kenner van Dudok – elementen van de oude meester te herkennen. 'De reliëfs zijn een uitvergroting van dingen die we in het oude Liebergen aantreffen. Zoals een ribbel-tjespatroon bij de entrees van gebouwen of de plinten van staand metselwerk. Het heeft zich in een vrij laat stadium van het project vertaald in een vrij prominent reliëf over alle gevels in het project. Zonder deze reliëfs vonden we het project niet levendig en niet specifiek genoeg.'

De reliëfs zijn horizontaal, verticaal, met 'puntjes' en concentreren zich op de hoeken van de gebouwen. Het trekt de bebouwing bij elkaar, maakt de overgang tussen de gebouwen zichtbaar. De reliëfs gaan vanaf de hoek over in vlak metselwerk, dat op de helft van de gebouwbreedte van horizontaal 'overschakelt' naar verticaal of andersom. Soms ligt die scheiding halverwege een kozijn: het metselwerk heeft een eigen ritme, maar is zodanig scherp gedetailleerd dat het heel vanzelfsprekend lijkt.

Het is duidelijk te zien dat er bij de gevels veel vakmanschap is komen kijken. Voor het project zijn twee strengpersstenen ontwikkeld: een formaat 205x100x100 en een variant die 40 mm breder is. Hiermee zijn in principe alle gevels gemetseld. Maar bij de hoeken, neggen, dakranden en overstekken kwamen er speciale vormstenen aan te pas: 'Minstens twintig verschillende', aldus Roorda. Veel samengestelde bakstenen zijn in de fabriek gemaakt, bijvoorbeeld de hoekelementen die in verstek zijn gezaagd. Alle bakstenen zijn in dunbed verwerkt. Ook

dat is met een enorme precisie gedaan. Roorda: 'Ik denk dat de verwerker zich wel heeft vergist in de hoeveelheid tijd die hij ermee bezig is geweest. Maar het resultaat is prachtig.'

De dilataties zijn vrijwel onzichtbaar, alleen voor het gevoelend oog herkenbaar. De fel oranje aluminium kozijnen vragen daarentegen wel de aandacht. 'Het is een verwijzing naar een kleur die Dudok ook gebruikte, vooral voor de schoolgebouwen in de wijk', legt Roorda uit. 'Al is de kleur wel wat feller geworden dan we eigenlijk hadden bedacht! Aan de binnenzijde zijn de kozijnen overigens wit.' Voor de terugliggende kozijnen (bij de balkons) is een donkere kleur gebruikt, voor de opvallende kozijnen een kleur die dicht bij de oranje stenen ligt. Alles zorgvuldig gekozen en afgestemd op de kleuren van de wijk, soms afgekeken van Dudok, maar altijd met een knipoog.

**Architectenbureau:**

Kingma Roorda architecten BNA, Rotterdam

**Ontwerpteam:**

Ruud Roorda, Klaas Kingma, Ralph Doggen, José Molmans, Frank Velthuis

**Sortering:**

Wienerberger Wanlin – Leder, 205 x 100 x 100 mm en 205 x 140 x 100 mm

**Bijzonderheden:**

- Speciale formaten bakstenen
- Dunbed-verwerking

## STEEN & TECHNIEK SPRONGEN IN METSELWERK

**De gevels van het wooncomplex aan het Ooievaarplein in Hilversum vallen op door de oranje bakstenen. Zeker doordat er in het metselwerk verschillende baksteenformaten zijn toegepast, die in het gevelvlak ten opzichte van elkaar verspringen.**

De steenfabriek Wienerberger Wanlin (B) kan strengpers gevelbakstenen in diverse diktes produceren. De persmond wordt aangepast op de gewenste wanddikte.

In het project in Hilversum is gekozen voor metselbakstenen met een afmeting van 205 x 100 x 100 mm en 205 x 140 x 100 mm. Door de bakstenen plaatselijk om en om toe te passen, afwisselend horizontaal en verticaal te metselen, ontstaat de bijzondere textuur in de gevel. De metselaar zet bij dit type verspringend metselwerk de metseldraad op aan de achterzijde van de metselbakstenen. Alleen dan is het mogelijk om dit type metselwerk te realiseren.



# Transparante baksteen

**In het Zwitserse Fläsch staat - tussen de wijnranken - de nieuwe wijnmakerij van de bekende kwaliteitswijn Gantenbein. Met als achtergrond de Zwitserse Alpen, past het nieuwe pand uitstekend in het traditionele beeld. Maar van een traditioneel gebouw is geen sprake. Om aan de specifieke eisen voor wijnmaken te voldoen, kozen Bearth & Deplazes Architecten niet voor zware, gepleisterde muren, maar voor een transparante schil van gestapelde bakstenen, die binnenin het gebouw voor een schilderachtig lichtspel zorgt. Het project won de tweede prijs in de Brick Award '08.**

De naam Gantenbein zal menig wijnliefhebber bekend in de oren klinken. De Pinot Noir uit Fläsch wordt door kenners zelfs tot de beste van de Zwitserse wijnen gerekend en de vraag ernaar overtreft ieder jaar weer de productiecapaciteit. Het is dan ook niet verwonderlijk dat Martha en Daniel Gantenbein besloten de productiecapaciteit op te voeren en in 2006 een compleet nieuwe wijnmakerij te laten bouwen.

In de nieuwe wijnmakerij moest plaats zijn voor een wijnpers en fermentatievaten. Om de kwaliteit van de wijn te kunnen garanderen, was het daarnaast wenselijk het gebouw zo vorm te geven, dat de binnentemperatuur eenvoudig tussen 0 en 20 °C is te houden en dat de wijn gemaakt kan worden volgens het Terroir-principe, waarbij

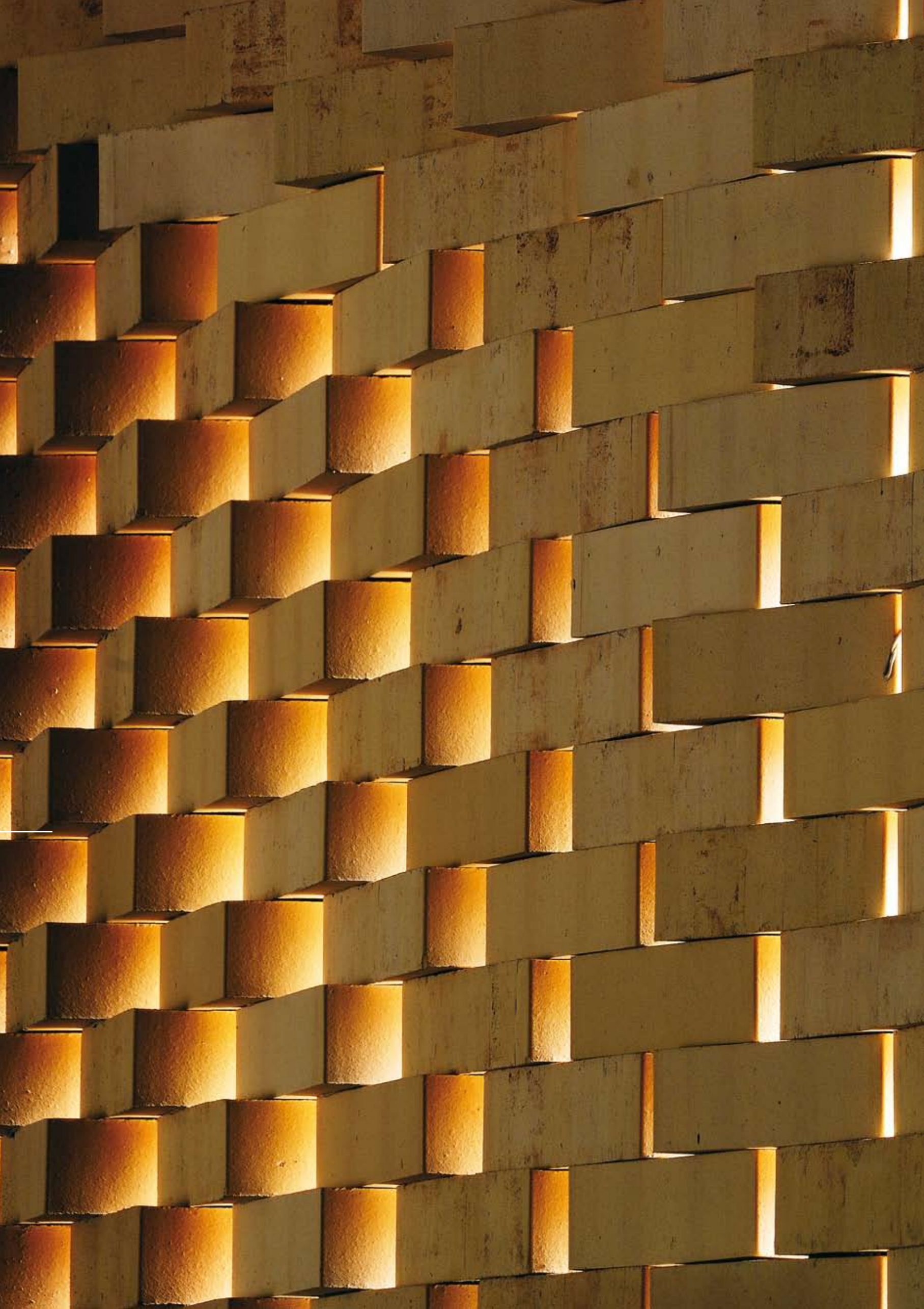
de wijn met behulp van zwaartekracht van het ene naar het andere vat stroomt. Bovendien moest de hoeveelheid licht van buiten worden beperkt, maar dan wel zo dat er voldoende licht over bleef voor een prettig werkklimaat.

## Gesloten en toch open

Bearth & Deplazes Architecten gingen daarom op zoek naar een gevel, die gemakkelijk te maken was, met een gesloten uiterlijk dat toch licht en lucht kon doorlaten. In hun zoektocht stuitten ze op studenten van de ETH in Zürich met een robot die met uiterste precisie bakstenen kon stapelen. Na enig experimenteren bleek dat de robot de bakstenen ook onder een hoek kon plaatsnemen, waardoor het mogelijk werd om een gevel met een driedimensionaal patroon te creëren. Een patroon dat - door te variëren met de grootte van de stootvoeg en de draaihoek van de stenen - plaatselijk meer of minder gesloten zou zijn.

## Reusachtige druiden

De architecten bedachten vervolgens een patroon voor de gevel, waardoor het is alsof er reusachtige druiden tegenaan gekaatsd zijn. Dat patroon bouwde de robot op met een snelheid van 4 bakstenen per minuut en met een productie van vier panelen van 1,5 x 4 meter per dag. De panelen werden na het uitharden van de hechtspecie naar de bouwplaats vervoerd en in het betonnen gevelskelet gehesen.





**brick '08**

Afgelopen april heeft Wienerberger voor de derde keer Brick Awards toegekend aan bijzondere, internationale baksteenarchitectuur. Brick '08, het boek dat verscheen naar aanleiding van de Brick Award 2008, toont de inzendingen, genomineerden en prijswinnaars met prachtige fotografie en beschouwende teksten. Het boek is Duits- en Engelstalig en verkrijgbaar in de gespecialiseerde boekhandel of via Wienerberger. Meer informatie over de Brick Awards 2008 vindt u op [www.brick08.com](http://www.brick08.com)



Het resultaat is een gevel die verschillende gedaanten aanneemt, afhankelijk van de afstand die de waarnemer tot het gebouw neemt. Zo lijkt de gevel van dichtbij te bestaan uit lukraak opeen gestapelde bakstenen of op een muur, waar flinke deuken gemaakt zijn. Op wat meer afstand wekt de gevel de indruk op van een wuivend korenveld. Van nog weer verder af is het patroon van druiven te herkennen, terwijl van binnenuit de gevel haast niet meer is dan een katoenen doek met duizenden kleine openingen, waar het zonlicht op een schilderachtige manier door binnen komt. Een bijzonder schouwspel, dat werd bereikt door een traditioneel materiaal op inventieve wijze te koppelen aan moderne technologie.

**Architectenbureau:**

Bearth & Deplazes Architekten, Zwitserland

**Bijzonderheden:**

Driedimensionale verwerking van bakstenen





# Robuust donker blok

**'De ideale woonlocatie in Amsterdam', noemt architect Jeroen van Schooten het. 'Aan het IJ - met dat prachtige uitzicht - en binnen twee minuten ben je in het hartje van de stad.' Hij heeft het over La Grande Cour, een groot woningbouwproject aan het Westerdok, dat door drie architectenbureaus werd ontwikkeld. Voor de buitengevel werd één bouwcomponent gekozen, een donkere baksteen met een subtiele glans. Van Schooten: 'Waarmee het project een stoer donker woonblok wordt: voor Amsterdam een bekende verschijning.'**

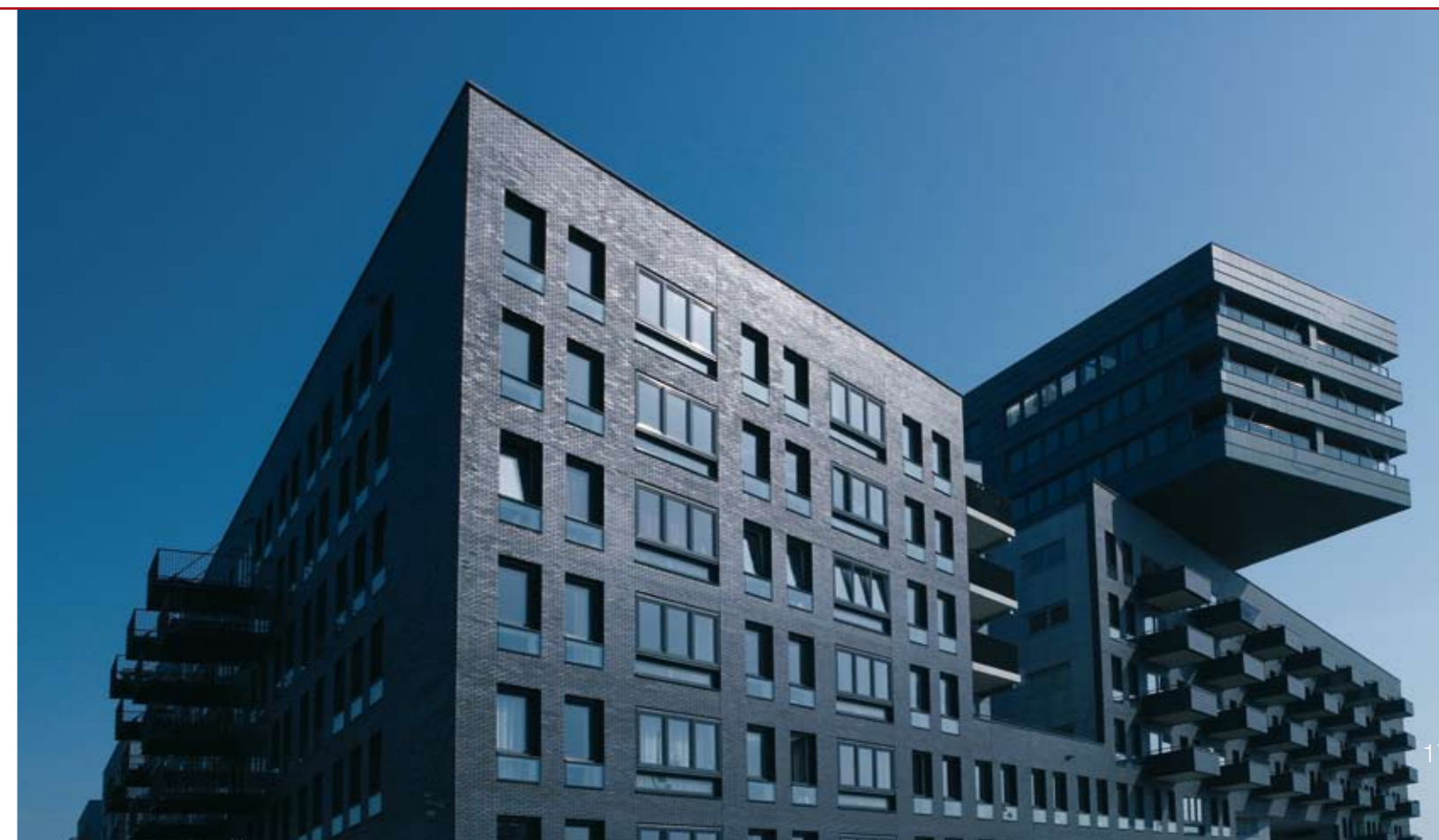
De plek wordt door de verkopers aangeprezen als een combinatie van 'het weidse van het IJ en de warmte van Amsterdam'. Het Westerdok in Amsterdam, met het recent opgeleverde La Grande Cour is een zeer gewilde plek om te wonen. Bij aanvang van de ontwikkeling van het woningbouwproject, aan het eind van de vorige eeuw, was het volgens architect Jeroen van Schooten 'een rafelrand van de stad'. Met verlaten spoorlijnen, afvalbergen en veel activiteiten die het daglicht moeilijk konden verdragen. 'Maar vanaf dag één van het project had ik wel het gevoel dat dit een ongelooflijk mooie plek is om te wonen!' Meyer en Van Schooten Architecten werd in de eerste fase bij het meest zuidelijke blok aan het Westerdok betrokken. Het blok maakte onderdeel uit van het masterplan van OD205 en voor deze plek werd een consortium met drie ontwikkelende partijen gevormd. Het architectenbu-

reau ontwikkelde het plan tot een voorlopig ontwerp. Na het voorlopig ontwerp is gekozen om met in totaal drie bureaus het plan verder te ontwikkelen en zo kwamen ook Heren 5 en de Architecten Cie in het project.

## **'Simpel' halfsteens**

La Grande Cour oogt als een samenhangend woonblok met een donkere, robuuste buitenkant. Van Schooten: 'Al in die allereerste fase is een voorkeur voor een baksteen voor de buitengevel uitgesproken. We wilden heel graag een donkere baksteen, met een zekere glans. Het formaat is later wel veranderd: eerst was een groter formaat uitgekozen, uiteindelijk is het een standaard formaat geworden. Maar de kleur is hetzelfde gebleven.' Het metselwerk is overal in een halfsteens verband uitgevoerd. 'Dat klinkt heel simpel', vertelt Van Schooten, 'Zo van 'doe maar gewoon halfsteens'. Maar in de praktijk is dat zo eenvoudig nog niet. Alle balkons hebben we afgestemd op de maatvoering van de steen, bij de kozijnen was het ook veel gepuzzel.'

Alledrie de bureaus gebruikten dus de donkere baksteen als materiaal voor de buitengevel, maar ze stonden vrij in de keuze voor het materiaal voor de gevels van de binnenpleinen (de Cours). Heren 5 koos voor dezelfde baksteen, maar met een blauwe engobelaag. De Architecten Cie koos voor een lichtere steen. En Meyer en Van Schooten gebruikte licht plaatmateriaal om de andere gevels te bekleden. Van Schooten: 'Het gezamenlijke uitgangspunt





was om in de Cour, naar binnen toe, lichtere materialen te gebruiken. Daglicht is toch een punt van zorg, als je in een extreem hoge dichtheid bouwt.'

#### **Leerzame ervaring**

Grote, donkere woonblokken: zo heeft Amsterdam er wel meer. Van Schooten: 'Het lijkt ook een veilige keuze, zo'n donkere baksteen. Maar juist omdat het project aan het IJ ligt, is het wel mooi om iets reflectie in de buitengevel te hebben, iets van glans. Het zijn echt flinke donkere vlakken geworden, omdat we ook een donkere voeg hebben gebruikt.'

Dagelijks kan Van Schooten van het project genieten, want hij woont er – vanaf de oplevering - zelf. 'Wonen in je eigen project, daar leer je heel veel van. En het is heel leuk om te zien dat het werkt. Je praat over het project met je medebewoners, merkt zelf hoeveel tijd er tussen oplevering en verhuizing gaat zitten, wat er allemaal nog moet gebeuren.

Afgezien van de plek, waarmee ik al vanaf het begin van het project al zoiets had van 'hier wil ik wel wonen', blijkt het wonen in La Grande Cour een enorm leuke en leerzame ervaring. Eigenlijk zouden meer architecten dat eens moeten doen, wonen in hun eigen project.'

#### **Architectenbureau's:**

Meyer en Van Schooten Architecten, Amsterdam  
Heren 5 architecten bv bna, Amsterdam  
de Architecten Cie, Amsterdam

#### **Sorteringen:**

Wienerberger Heteren - Engobe blauw, waalformaat  
Wienerberger Heteren - Galaxy zwart, waalformaat

#### **Bijzonderheden:**

- Speciale engobe-bakstenen  
- Vormstenen (sponningstenen)



## **STEEN & TECHNIEK** **ENGOBE, BAKSTENEN MET EXTRA KLEURDIMENSIE**

**In het Amsterdamse wooncomplex La Grande Cour zijn lichtblauw geëngobeerde strengpersstenen toegepast, speciaal geproduceerd voor dit project.**

De opgave die Heren 5 architecten de steenfabriek Wienerberger Heteren stelde was niet eenvoudig. Niet alleen moesten de stenen van een blauwe engobelaag worden voorzien, de laag moest ook plaatselijk en willekeurig een bepaalde doorschijn van de donkerbruine basis van de baksteen laten zien. De engobelaag mocht dus niet volledig dekkend zijn. Keramisch gezien geen eenvoudige opgave, omdat niet alle kleimassa's zijn te combineren met een engobelaag in de gevraagde kleur blauw. Om de juiste kleurstelling en transparantie te bereiken is daarom veel onderzoek gedaan.

Een engobelaag is een dunne kleimassa die, voorzien van natuurlijke pigmenten, voor het bakken op bakstenen wordt aangebracht. In de oven ontstaat een volledige binding tussen de engobelaag en de kleimassa.

Het resultaat mag er zijn, zeker in combinatie met de verticale groeven in het metselwerk. Om deze verticale inkepingen te realiseren, zijn speciale vormstenen toegepast. Ook wel sponningstenen genoemd.



## Eigenwijze types

**Bescheiden rijtjeshuizen met pittige daken: de twintig huurwoningen die FARO Architecten ontwierp voor het plan Nolmerban in Petten zijn niet groot, maar heel aanwezig. Voor opdrachtgever Bouwcompagnie werden achter de Hondbossche Zeewering drie rijtjes gerealiseerd, die met de koppen boven de duinen uitsteken. Pieter Weijnen van FARO Architecten: 'Het plan refereert aan typologieën die je hier bij veel uitbreidingswijken ziet. Maar daar hebben we wel een vrolijke draai aan gegeven.'**

Bouwcompagnie ontwikkelt en bouwt op veel locaties in Noord-Holland nieuwe woningen, vaak in uitbreidingswijken. Zo ook in Petten, waar achter de Hondbossche Zeewering het plan Nolmerban is ontwikkeld, een plan met veel verschillende woontypologieën. Het deel dat Bouwcompagnie ontwikkelde voor moedermaatschappij Wooncompagnie bestaat uit twintig sociale huurwoningen. De vijftien kleine huurwoningen zijn vooral bedoeld voor starters en hebben een bescheiden woonoppervlak. Vijf kopwoningen zijn wat groter.

FARO Architecten maakte het ontwerp. Pieter Weijnen: 'We hebben geprobeerd om er een echt buurtje van te maken, met straatjes rond een plein.' De woningen kenmerken zich door een lage gevel en een - verhoudingsgewijs - enorme kap erboven. Weijnen: 'De starterswoningen

mochten geen uitbreidingsmogelijkheden hebben, omdat het de bedoeling is dat de huurders doorstromen. De woningen hebben daardoor een beperkt vloeroppervlak, ruim honderd vierkante meter.'

### Scherpe daken

De woningen zijn al ver vanuit de polder zichtbaar, voornamelijk door de puntkappen en hun fris oranje kleur. Weijnen: 'De opdrachtgever wilde duurzame kwaliteit en woningen die in de omgeving thuishoren. We hebben daartoe gekeken naar typologieën die in de buitengebieden veel worden gebruikt en dan stuit je toch op boerderettes en wolfskappen. Toch hebben we die referenties niet te serieus genomen, we hebben ze vertaald, er een draai aan gegeven.'

De kappen van de woningen zijn daarvan het resultaat: ze beginnen vlak boven de latei van de voordeur en schieten meer dan een gemiddelde verdiepinghoogte omhoog. Bij de koppen van de rijtjes maakt de daklijn een sprong omhoog, waarbij het hoogste punt tot zeventien meter reikt. De daken zijn uniform bekleed met keramische panelen uit het standaardassortiment Migeon Vauban, kleur Natuurrood. 'Alle hoeken en randen konden we oplossen met elementen uit het assortiment. Soms paste een specifieke pan niet, maar kon een andere pan uit het assortiment uitkomst bieden,' vertelt Weijnen.





De woningen op de koppen zijn - mede door de grote wolfskappen - groter. De zijgevel loopt door in een gemetselde tuinmuur in dezelfde steen. Weijnen: 'De Bouwcompagnie is een opdrachtgever die gaat voor duurzaamheid, voor de lange termijn. Daarom was het mogelijk om die extra kwaliteit aan het plan te geven. Dit plan wordt alleen maar mooier naarmate het ouder wordt.'

Ook over de uitvoerende partijen is Weijnen lovend. 'Zulke daken maken is toch wel ambacht op het scherpst van de snede. Al die daklijnen en kepers komen bij elkaar in het puntje van het dak, dat een zinken kapje kreeg.' Het ritme van de pannen, de regelmaat waarmee de (iets uitstekende) ventilatiepannen zijn aangebracht: het draagt allemaal bij aan het speelse beeld van het plan. Alle pannen zijn op de juiste wijze bevestigd, danwel gehaakt danwel geschroefd

-afhankelijk van de situatie. Niet alleen de pannen op de hoge puntdaken. Weijnen verklaart: 'Ik weet niet of het wetenschappelijk is aan te tonen, maar in Petten waait het zeker twee keer zo hard als in de rest van Nederland!'

**Architectenbureau:**

Faro Architecten BV, Lisserbroek

**Architect:**

Pieter Weijnen

**Sortering:**

Wienerberger Koramic, Migeon Vauban - Natuurrood



# Rimpelingen in het zand

**Voor een prominente locatie in Capelle aan den IJssel ontwierp Marcel van der Schalk een kantoorgebouw, dat door de vorm en het materiaalgebruik duidelijk afwijkt van de kantooortorens in de directe omgeving. Geen enkele gevel is gelijk door gebruik te maken van rechte, convexe en concave vlakken, gematerialiseerd met glas en zandkleurig baksteen metselwerk. 'Over deze baksteen waren we direct enthousiast', vertelt Van der Schalk. 'Daarmee konden we van de bakstenen wanden een spelonk maken dat doorloopt tot in het interieur.'**

Het kantorencomplex in Capelle aan den IJssel werd in een bouwteamconstructie ontwikkeld, in een nauwe samenwerking met de (toenmalige) opdrachtgever KPMG. Marcel van der Schalk kreeg de opdracht door een eerdere samenwerking met KPMG en mocht zijn gedachten laten gaan over 25.000 vierkante meter kantooroppervlak en een garage voor bijna vijfhonderd auto's. 'We kregen gelijktijdig de opdracht voor het exterieur en het interieur', vertelt Van der Schalk, die vanuit Amsterdam met een bescheiden bureau grote projecten ontwerpt. 'We zijn gewend om aan grote projecten te werken', legt Van der Schalk uit. 'We ontwerpen de gebouwen tot en met definitief ontwerp, maken de principedetails en zetten lijnen uit voor de bouwpartners.' Zo ook voor dit project bij Rotterdam, welke is

voortgekomen uit een eerdere opdracht in Amstelveen langs de A9 voor dezelfde opdrachtgever. 'Maar dat project is met 60.000 vierkante meter aanzienlijk groter. Inmiddels is het hoogste punt bijna bereikt.'

## **Spelonk van baksteen**

Het project in Capelle aan den IJssel bestaat uit twee kantoorgebouwen die in elkaar zijn gevlochten en worden verbonden door het atrium. 'De gebouwen staan los van elkaar, maar gaan wel in een vloeiende vorm in elkaar over', vertelt de architect. 'Naar de buitenzijde toe bestaan de gevels uit vliesgevels, naar binnen toe is er metselwerk gebruikt. De inspiratie hiervoor was een rotsspelonk: als je naar boven kijkt zie je steen. Dat materiaal loopt van buiten naar binnen toe en andersom. In het midden, in het atrium, hangen balkons of terrassen aan de spelonk.'

De ideeën van Van der Schalk voor dit project komen voort uit de organische architectuur, vandaar ook de referenties naar de natuur. 'Als je in het gebouw staat, zie je de vormen van het interieur doorlopen naar buiten. We gebruiken ook niet teveel kleuren. De zandkleur van de baksteen hebben we vertaald naar een messingachtige kleur voor de kozijnen. Ook het ontwerp voor de buitenruimte doet mee: hier ontworpen door landschapsarchitect Copijn, waar we veel mee samenwerken. Het gebouw staat midden in het groen.'





#### Vormen langs de waterlijn

Juist vanwege de referenties naar de natuur, werd de keuze voor een bepaalde baksteen niet licht gemaakt. Van der Schalk: 'Maar over deze baksteen waren we meteen enthousiast. Het is een lang formaat steen in halfsteensverband. De lengte van de steen is afgestemd op de raamdeling en komt op 29 cm. En de steen is heel maatvast, wat voor de verwerkers ook heel prettig is. Over het resultaat ben ik zeer tevreden.' Om een bewuste onregelmatigheid in het gevelvlak te krijgen, zijn afwisselend vlakke en geribbelde stenen gebruikt. 'Met een vrij willekeurig patroon, al is het wel gelijkmatig over het gevelbeeld verdeeld. De referentie hiervoor was de rimpeling op zandstranden, die

je ziet als langs de waterlijn de stroming vormpjes achterlaat. Die ribbel maakt het geveloppervlak heel levendig, het geeft een subtiel schaduwspel doordat de kleur van de bakstenen wel overal hetzelfde is.' Een ander aspect was een fijne bijkomstigheid: 'Omdat dit project pal langs de snelweg staat, is er kans op vervuiling op de gevel. Wij hebben de indruk dat het vuile water beter afspoelt door die ribbels, dat het vuil niet hecht. Maar dat moet de praktijk natuurlijk uitwijzen. In ieder geval is het vuil minder zichtbaar door de ribbels.'

#### Architectenbureau:

Architectenbureau Marcel van der Schalk,  
Amstelveen

#### Architect:

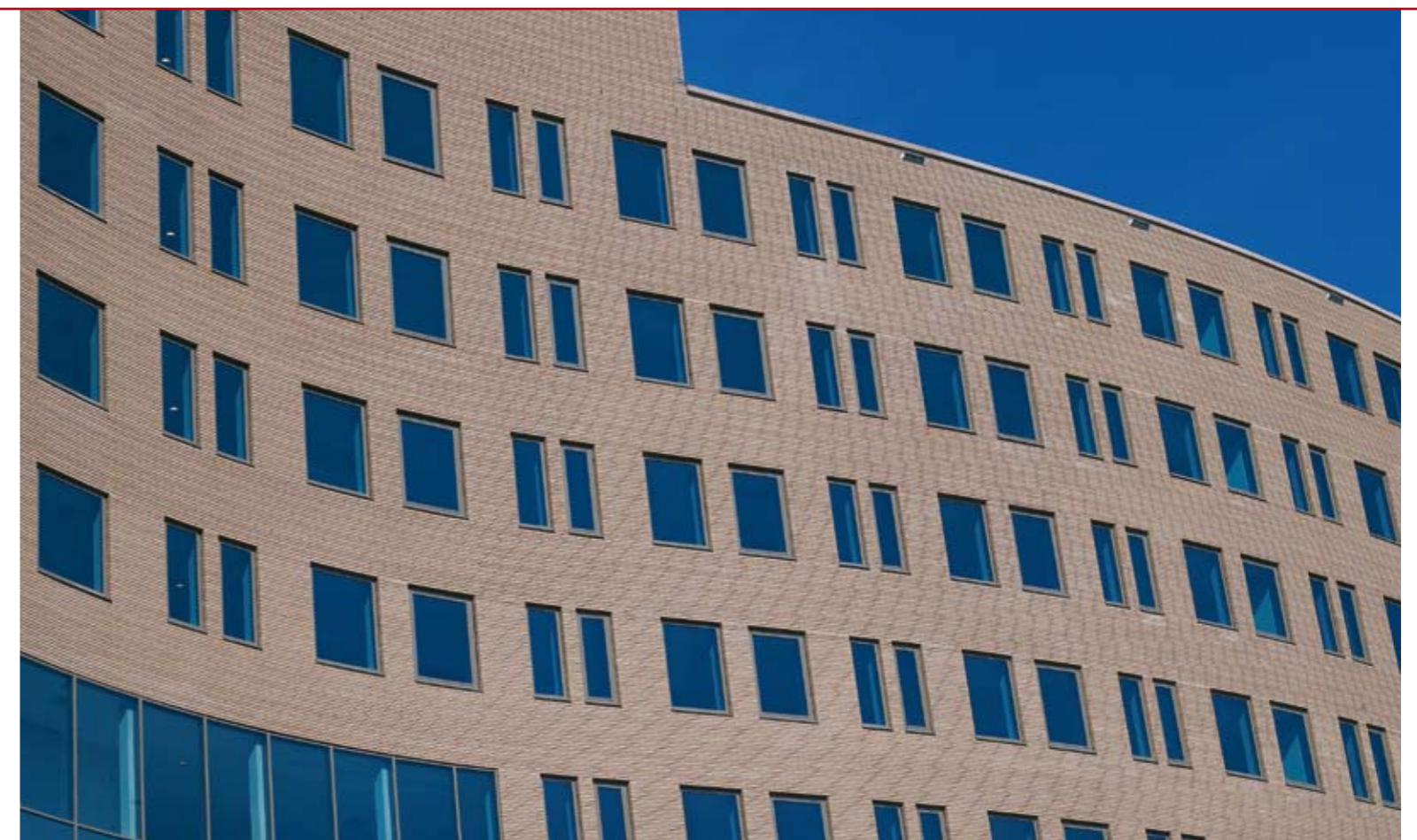
Marcel van der Schalk

#### Sortering:

Wienerberger Heteren - Geel genuanceerd,  
290 x 90 x 50 mm, vlakke en geprofileerde uitvoering

#### Bijzonderheden:

Combinatie van gladde en geprofileerde bakstenen





# Kleurrijk dorp in de stad

**In fasen wordt gebouwd aan De Woerd, een deel van het uitbreidingsgebied Leidsche Rijn bij Utrecht. De eerste delen zijn twee jaar geleden opgeleverd, met de laatste fase kan aanstands worden begonnen. Mulleners + Mulleners Architecten bedachten het stedenbouwkundig plan en het ontwerp van de huizen. Of beter: het pallet van de huizen, want het is een bont mengsel van gemetselde woningen op een bijna 'dorps' stramien.**

De Woerd zou er al honderd jaar kunnen staan. De aanblik van de wijk is heel vertrouwd, de woningtypen heel herkenbaar. En dat terwijl de oudste woningen slechts twee jaar geleden zijn opgeleverd. De Woerd, een onderdeel van Leidsche Rijn, is ontsloten met een ringweg waarin steeds lussen met eenrichtingsverkeer zijn gemaakt. Bij de lussen ontstaan pleinen waaraan een grote variëteit aan woningen is geplaatst. De variatie lijkt willekeurig, maar net als de opzettelijke fragmentatie van het stedenbouwkundig plan, is ook de woningtypologie het resultaat van een goed doordachte matrix. Mulleners + Mulleners Architecten uit Amsterdam tekende voor het plan, zowel stedenbouwkundig als architectonisch. 'We hebben al in een vroeg stadium de verschillende principes ontwikkeld', vertelt architect Wim Stroobach. 'In totaal worden over de verschillende fasen van het project vijfhonderd woningen gebouwd. Dat zijn grotendeels koopwoningen, al komen er nu in de laatste fase een aantal appartemen-

tengebouwen voor de verhuur bij. Maar ook deze hogere gebouwen zijn volgens dezelfde principes ontwikkeld.'

## **Volwassen pleinen**

Vanaf de ringweg ontwikkelt De Woerd zich in lussen, die zijn vormgegeven als lanen of pleinen. 'We wilden een dorps karakter ontwikkelen en dat doe je het best door smalle straten te maken. Dat gaat niet met tweerichtingsverkeer', aldus Stroobach. Het volwassen groen geeft de wijk meteen een 'af' aanzicht. Stroobach: 'In plaats van het budget te besteden aan groene sprietjes, veel te jonge bomen, hebben we al snel in het project gekozen voor selectieve plaatsing van volwassen bomen. Ook is in de layout van de wijk goed gekeken dat er geen kale plekken ontstaan door parkeerplaatsen tussen de woningen. Het parkeren is binnen de bouwblokken opgelost: zo zie je ook tussen de woningen groen.'

In de wijk zijn rijtjeswoningen te vinden, twee-onder-een-kap woningen en vrijstaande huizen, waaronder een aantal zogenoemde notariswoningen. De variatie in de woningen is gemaakt door gebruik te maken van een matrix, waarin onder meer woningtypologie, kozijnontwerpen, dakpankleur en gevelafwerking zijn opgenomen. 'De bewoners hadden wel degelijk inspraak', vertelt Stroobach. 'Maar die ging niet zover dat ze ook de kleuren van de woning of de detaillering van de kozijnen konden kiezen. Die keuze was aan ons, om eenheid in het plan te houden. Dezelfde woning is hooguit drie keer naast elkaar geplaatst, als een grotere korrel in het plan.'





### Unieke woningen

Alle woningen hebben een gevel van metselwerk. 'Dat past bij ons bureau, wij ontwerpen veel in baksteen', vertelt Stroobach. 'We letten heel erg op de steenkeuze, het metselwerkverband en het voegwerk. En we gebruiken keim om accenten aan te brengen.' In het plan De Woerd zijn verschillende kleuren keim gebruikt. Er zijn blauwe woningen ('heel lichtgrijs met een beetje blauw'), woningen in licht grijsgroen, witte woningen en een paar woningen met 'dodenkop', een heel donkerbruine keim.

'De inzet van het keimwerk zorgt voor een welkome afwisseling in het gevelbeeld. Het geeft een mooi contrast', stelt Stroobach. Het beeld zorgt voor interessante effecten, met de variatie die er door het architectenbureau in is gebracht. Het is vertrouwd en bijzonder tegelijk. 'De variatie is toch in balans gebleven', aldus Stroobach. 'Dat komt waarschijnlijk doordat alle woningen door één bureau zijn ontworpen. Er is geen concurrentie op deze manier, je houdt de verschillen in de hand. Je kunt ook subtiele variaties aanbrengen, door bijvoorbeeld te variëren in diepte van de kozijnen of het lijstwerk. Gecombineerd met de bewonerswensen maak je zo toch voor elke perceel een unieke woning.'

### Architectenbureau:

Mulleners + Mulleners Architecten, Amsterdam

### Architect:

Wim Stroobach

### Sortering:

Wienerberger Erlecom – Euroa, waalformaat (voorzien van keimlaag in diverse kleuren)



## STEEN & TECHNIEK ONEINDIG VEEL KLEUREN MET KEIMLAAG

**Een oneindig aantal kleuren op bakstenen is mogelijk met een keimlaag: een schilderlaag, die wordt aangebracht op bakstenen. Bij het toepassen van een keimlaag is het wel van belang de eigenschappen van de baksteen te onderzoeken. De fysische en chemische eigenschappen bepalen namelijk in grote mate de hechting tussen keimlaag en baksteen.**

Zo mogen handvormstenen niet al te sterk bezand zijn. Maar belangrijker is het sulfaatgehalte van de bakstenen. Conform de beoordelingsrichtlijn BRL 1007 'Metselbakstenen' mag het sulfaatgehalte niet hoger zijn dan < 0,10 % m/md. Alleen dan is een goede binding tussen de bakstenen en de keimlaag te verkrijgen.

Daarnaast moet de keimlaag op het wateropnemend vermogen van de baksteen worden afgestemd. Voor sterk zuigende bakstenen wordt vaak een extra "waterafstotende" laag als voorbehandeling aanbevolen.

Ook moet de de mortel in de voegen van het metselwerk minimaal voeghard VH 35 zijn. Wordt aan deze eisen voldaan dan is er een groot aantal bakstenen geschikt voor een keimlaag. De mogelijkheden in handvorm, vormbak en strengpers zijn dan nagenoeg onbeperkt.





# Kleuren als herkenning

**Een woonomgeving voor verstandelijk gehandicapten, met zo weinig mogelijk prikkels en een herkenbare plek voor iedereen. Dat was de opdracht die Margriet Eugelink van Van Aken Architecten kreeg voor de nieuwe locatie van Stichting Dichterbij. Ruim veertig woningen zijn op een beschutte plek in Oostrum gebouwd, met een dagactiviteitencentrum als ontmoetingsplaats voor iedereen. Om de sfeer van een klein dorpje te creëren, werden de woningen per zes geclusterd en kregen ze de vorm van een huisje, inclusief puntdak. Door te spelen met deze vorm en de kleuren van het metselwerk is de eigen woning voor de bewoners goed herkenbaar.**

Stichting Dichterbij biedt woonvormen en activiteiten aan voor mensen met een verstandelijke handicap. In de driehoek Den Bosch – Nijmegen – Roermond heeft de stichting locaties waarin verschillende vormen van wonen en zorg worden gecombineerd. Voor de nieuwe locatie in Oostrum, ten oosten van Venray, ontwikkelde Dichterbij in samenwerking met Van Aken Architecten uit Eindhoven een nieuw woonconcept voor sterk gedragsgestoorde licht verstandelijke gehandicapten. Deze mensen hebben een sterke behoefte aan een eigen, herkenbare en besloten plek en moeten zoveel mogelijk worden beschermd tegen prikkels van buitenaf. De bosrijke omgeving van Oostrum leent zich hier uitstekend voor: een rustige plek waar Margriet Eugelink van Van Aken Architecten een eigen dorpje creëerde voor ruim veertig bewoners, die 24-uurs zorg nodig hebben.

## **Kleine straat**

Margriet Eugelink groepeerde de woningen in clusters van zes rond een 'hoofdhuis'. De individuele woningen zijn vormgegeven als een abstracte vertaling van het archetypen van het huis met puntdak. Het metselwerk van de huisjes bestaat uit een wildverband van een vrolijk mengsel van verschillend gekleurde bakstenen. De kleuren in het stenenmengsel zijn afgestemd op de kleuren in de bosrijke omgeving en gecombineerd met grote kozijnen en dakbedekking in een neutrale grijze kleur. De grote raampartijen zorgen ervoor dat de bewoners zich weliswaar in de eigen woning kunnen terugtrekken, maar nooit helemaal afgesloten van de buitenwereld zijn. De detaillering is strak en zakelijk, maar het archetypen huis – voor de bewoners een vertrouwde vorm – blijft bovenal spreken.

Voor de hoofdhuizen, die eenzelfde strakke detaillering hebben als de geschakelde woningen, is telkens één kleur uit het mengsel gebruikt. 'Zo krijgen de clusters een voor

de bewoners herkenbare kleurencombinatie', vertelt de architect. Met zes voordeuren (of: zeven, het hoofdhuis meegeteld), buitenverlichting en klinkers als bindmiddel ontstaan er echte straatjes. Tussen de huizen is een overdekte verbinding gemaakt.

## **Herkenbare gevel**

Het dorpje dat zo is ontstaan, heeft een groene brink, een plein en een dagactiviteitencentrum. Het dagactiviteitengebouw kreeg een eigen identiteit als werkgebouw, met de karakteristiek van een schuur maar met een vergelijkbare detaillering als de huizen.

Voor zowel de bewoners, de begeleiders als de familie van de bewoners blijkt dit concept goed aan te slaan. De bewoners kunnen zelf bepalen in hoeverre ze deelnemen aan het gemeenschappelijke programma (in het hoofdhuis



of dagactiviteitencentrum), ze hebben een herkenbare eigen plek met alle voorzieningen, een beschut bakstenen huis. De naasten van de bewoners kunnen een inbreng hebben in de inrichting van de woningen en er is voldoende ruimte in en om de woningen om rustig met elkaar te vertoeven. En vervolgens keren ze terug naar hun eigen plekje op het terrein, herkenbaar aan de kleur in de gevel.

## **Architectenbureau:**

Van Aken Architecten, Eindhoven

## **Architect:**

Margriet Eugelink

## **Sortering:**

Mix van diverse sorteringen - strengpers waalformaat van Wienerberger Heteren, handvorm waalformaat van Wienerberger Wolfswaard

# Levendige materialenmix

**De architecten noemen het een 'strakke startersvilla'. Het woonhuis dat Jager Janssen architecten ontwierp voor de familie Baetens ligt op een hoekperceel in de nieuwe wijk Westereem in het Gelderse Elst. Op een verdiepinghoge plint van donker metselwerk bevindt zich een bijzonder gevormde 'kap' met de slaapvertrekken: een lage lichtstrook rondom zet de twee bouwdelen bewust apart. Het is een woning vol bewust gezochte contrasten, aldus de architecten: 'zwaar en aards tegenover licht en luchtig'.**

Westereem ligt ten westen van Elst, een plaatsje tussen Nijmegen en Arnhem. In een landschap met waterpartijen en glooiende velden wordt sinds 2002 hard gewerkt aan een nieuwe wijk. Ook in dit uitbreidingsplan is er ruimte gereserveerd voor vrije kavels, waar particulieren hun woonwensen kunnen realiseren. Jager Janssen architecten uit Rotterdam werd gevraagd om voor het jonge gezin Baetens een villa te realiseren, op de hoek van een kruispunt in de wijk. Het wensenlijstje was lang, maar Alex Jager en Rogier Janssen hebben alle functies in een compact blok kunnen voegen: drie slaapkamers, twee badkamers, een atelier en werkruimte, een grote woonkamer met open keuken en voldoende bergruimte. In de uitwerking van de plattegronden en de materialisering zijn heel bewust contrasten opgezocht. Daar waar de gezamenlijke ruimten op de begane vloer heel open zijn gehouden met een grote pui naar de achtertuin, kregen de gesloten geveldelen een huid van donker bakstenen metselwerk. De private vertrekken op de verdieping zijn lichter van opzet en zijn aan de buitenzijde bekleed met trespa plaatmateriaal met een houtpatroon. 'De platen zijn zo gepositioneerd dat het lijkt alsof het blokken hout zijn', vertellen de architecten.

## **Rots als plint**

Met een dunne, horizontale raampartij worden de twee blokken, de twee bouwlagen, van elkaar gescheiden. Hierdoor wordt de massa van de onderste bouwlaag geaccentueerd. 'Om het basement een abstract en rotsachtig karakter te geven, is er gekozen voor een donkere baksteen en donkere doorgestreekte voegen, verwerkt in een wild metselwerkverband.' De natuurlijke kracht van baksteen is versterkt door exclusieve, gesmoorde bakstenen te gebruiken. Deze bakstenen kenmerken zich door een bijzondere, grove textuur, door toepassing van een speciale oventechniek en samensmelting van bakstenen. De rigide maatvoering van de villa wordt onderbroken door speelse raampartijen in zowel de plint als de bovenbouw. Zo is er bij het kantoor op de begane grond, op de hoek die is gericht naar de kruising, een groot raam geplaatst: een erker die in de detaillering van de kozijnen de verbinding legt met de bovenverdieping. Zo hebben alle gevels een duidelijk formele indeling, maar is er per gevelvlak een speelse afwijking die verraadt dat het hier gaat om een lekker familiehuus met menselijke trekjes.

## **Architectenbureau:**

Jager Janssen, Rotterdam

## **Architect:**

Rogier Janssen

## **Sortering:**

Wienerberger Schouderden - Hektiek gesmoord, waalformaat

## **Bijzonderheden:**

Gesmoorde bakstenen in combinatie met gevelbeplating



## Компания Славдом

[www.slav-dom.ru](http://www.slav-dom.ru)

Контактные данные в г. Москва

**Профессиональный шоу-рум «Павелецкая»:**

115114, Москва, Павелецкая наб., д. 2, с. 01, оф. 133,  
деловой квартал «LoftVille»

**Демо-парк, шоу-рум, офис продаж «Можайское-  
МКАД54»:**

121596, Москва, Можайское ш., д. 165, с. 1 (54 км.  
МКАД, внешняя сторона, заезд через дублер)

8 (495) 640-51-51

8 (800) 333-51-51

[msk@slav-dom.ru](mailto:msk@slav-dom.ru)

Контактные данные в г. Санкт-Петербург

**Профессиональный шоу-рум «Аптекарская»:**

197022, Санкт-Петербург, Аптекарская наб., д. 12,  
БЦ «Кантемировский»

**Демо-парк, шоу-рум, офис продаж «Пискаревский»:**

195273, Санкт-Петербург, Пискаревский пр., д. 150,  
корп. 2, лит. Н

8 (812) 337-51-51

8 (800) 333-51-51

[spb@slav-dom.ru](mailto:spb@slav-dom.ru)