

architectum

МЕЖДУНАРОДНЫЙ ЖУРНАЛ О КИРПИЧНОЙ АРХИТЕКТУРЕ

В ЭТОМ ВЫПУСКЕ:

- Сочетание старой и новой архитектуры;
- Сооружение пристроек как способ расширения пространства;
- Реновация зданий при помощи кирпича.



№ 25

03|2018

www.architectum.com

**КРИСТОФ ДОМЕНИГ**

Генеральный директор Clay Building Materials Europe

СУЩЕСТВУЮЩИЙ СТРОИТЕЛЬНЫЙ ФОНД: ИДЕАЛЕН ДЛЯ ОБНОВЛЕНИЯ, РЕКОНСТРУКЦИИ И ОПТИМИЗАЦИИ

Участки под застройку очень востребованы, но весьма дороги, особенно в мегаполисах. Ради мечты жить в центре города нередко прибегают к особым ухищрениям – будь то строительство нового здания в узком промежутке между уже существующими домами, строительство на бывшей промышленной площадке, со сменой целевого назначения, а иногда даже достройка верхних этажей зданий или же их полная перестройка. Благодаря продуманному архитектурному проекту, керамическим строительным материалам высокого качества и интересным конструктивным решениям даже самым, казалось бы, бесперспективным устаревшим объектам можно дать вторую жизнь.

Старые кирпичные здания обладают особым шармом и являются хорошей базой для модернизации. Если добавить к преимуществам традиционных кирпичных зданий плюсы современной архитектуры, можно достигнуть невероятного эффекта. Вне зависимости от того, какой подход будет выбран — косметическая модернизация или капитальная перестройка здания — благодаря использованию современных архитектурных решений реновация может стать чем-то гораздо большим, нежели просто поиск компромисса между старым и новым. Это может вылиться в композицию с особой эстетикой, а намеренное создание сильных контрастов позволит достичь впечатляющего эффекта.

Проекты, представленные в этом выпуске, служат для иллюстрации того, как тщательное планирование вкупе с высококачественными строительными материалами из глины могут стать основой для расширения пространства, повышения качества жизни и внедрения современных энергетических стандартов в существующих зданиях.

Кристоф Домениг

ВЫХОДНЫЕ ДАННЫЕ

АВТОР Wienerberger AG, 1100 Вена **ИЗДАТЕЛЬСТВО** Starmühler Agentur & Verlag GmbH, 1010 Вена, www.starmuehler.at **ГЛАВНЫЙ РЕДАКТОР** Андреа Блама (Wienerberger AG) **ДИЗАЙН И ГРАФИКА** Starmühler Agentur & Verlag GmbH, Арт-директор: Томас Туцар, www.starmuehler.at **ПЕЧАТЬ** sandler print & packaging, Druckereiweg 1, 3671 Марбах-на-Дунае **ПРОДАКШН** sandler print & packaging **ОБЛОЖКА** Design Storey **ЧЕТВЕРТАЯ ОБЛОЖКА** Sileghem & Partners
WIENERBERGER AG CLAY BUILDING MATERIALS EUROPE, A-1100 Вена, Wienerberg City, Wienerbergstraße 11, тел.: +43 (1) 601 92-10551, marketing@wienerberger.com, twitter.com/architectum, youtube.com/wienerbergerofficial

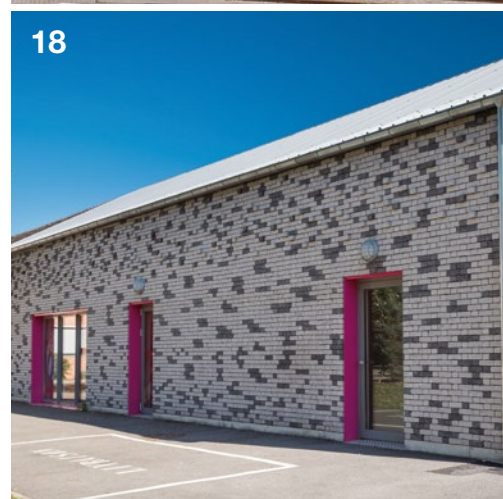
www.architectum.com



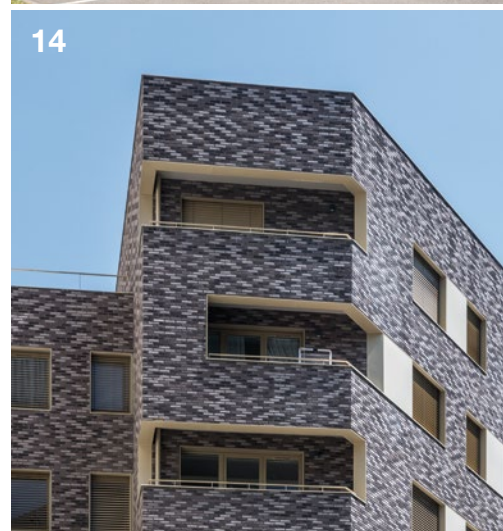
30



08



18



14



04



24



16

СТАНДАРТЫ

- 04 **НОВОСТИ**
- 05 **РАССЕЛ ДЖОНС** – Интервью

МОДЕРНИЗАЦИЯ

- 08 **КЛАДКА ИЗ КИРПИЧА С ФОКУСОМ НА ГОРИЗОНТАЛЬНЫЕ ЛИНИИ В ПРИСТРОЙКЕ**
Нидерланды
- 12 **НЕВЕРОЯТНЫЙ ПРОЕКТ РЕКОНСТРУКЦИИ**
Великобритания
- 14 **МЕРЦАЮЩИЙ КИРПИЧ В ПРОЕКТЕ УПЛОТНИТЕЛЬНОЙ ЗАСТРОЙКИ ГОРОДСКОЙ СРЕДЫ**
Франция
- 16 **ПРЕОБРАЗОВАНИЕ МАСТЕРСКОЙ В АРХИТЕКТУРНУЮ СТУДИЮ**
Бельгия

ПРИСТРОЙКИ

- 18 **ВОССТАНОВЛЕНИЕ ДРЕВНИХ ФАСАДОВ**
Франция
- 22 **ОРАНЖЕРЕЯ В ПРИСТРОЙКЕ К ТАУНХАУСУ**
Бельгия
- 24 **СОВРЕМЕННАЯ ПРИСТРОЙКА К ЗДАНИЮ 1950-Х ГОДОВ**
Великобритания

ТРАДИЦИИ

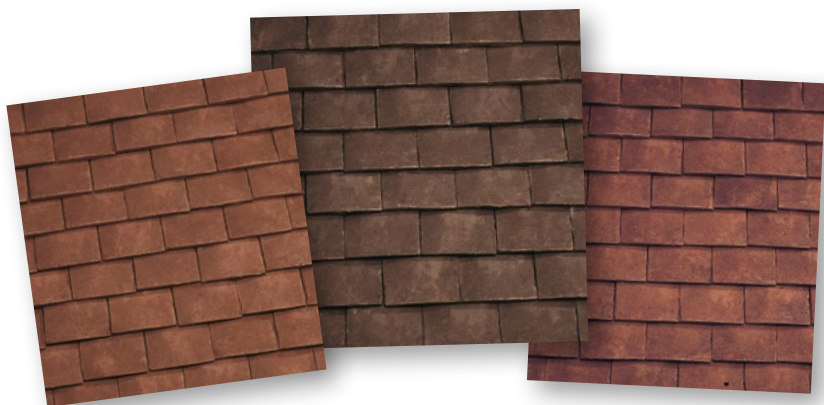
- 26 **ВТОРАЯ ЖИЗНЬ СТАРОГО ВОЕННОГО ГОСПИТАЛЯ**
Бельгия
- 28 **НОВАЯ ЭПОХА В ИСТОРИИ ОДНОЙ БЫВШЕЙ ФОНДОВОЙ БИРЖИ**
Нидерланды
- 30 **ИСКУСНАЯ РАБОТА МАСТЕРА НА КОННОМ ЗАВОДЕ**
Франция
- 32 **УДАЧНОЕ СОЧЕТАНИЕ НЕО-КЛАССИЦИЗМА И СОВРЕМЕННОГО ДИЗАЙНА**
Швейцария
- 34 **КЕРАМИЧЕСКАЯ ЧЕРЕПИЦА РУЧНОЙ ФОРМОВКИ В РЕНОВАЦИИ КРОВЛИ**
Великобритания

Сохранение богатого наследия и использование инноваций — все в одном продукте.

ОБЛИЦОВОЧНЫЙ КИРПИЧ ОТ КОМПАНИИ SMEED DEAN

Гибкий ассортимент облицовочных кирпичей от Smeed Dean способен удовлетворить любые требования дизайнера и эстетические предпочтения. Кирпич от Smeed Dean придает особый шарм благодаря своим оттенкам, которые варьируются от простого желтого до традиционного кирпича London с фирменными черными вкраплениями и визуально состаренного кирпича, который отлично вписывается в дизайн старых зданий. Его уникальная эстетика делает его идеальными для широкого спектра проектов — от новостроек и коммерческих проектов до ремонтных работ. Доступен в трех размерах и девяти цветах.

www.wienerberger.co.uk



ТРАДИЦИОННАЯ ЧЕРЕПИЦА РУЧНОЙ ФОРМОВКИ ОТ КЕУМЕР

Keumer — один из старейших кровельных брендов в Великобритании, который производит черепицу и фурнитуру ручной работы с 1588 года. Использование местной глины позволяет добиться уникальных теплых цветов и текстур, а также обеспечивает знаменитую долговечность. Под воздействием атмосферных факторов каждая плитка выглядит лучше и лучше с каждым годом. Черепица Keumer используется на крышах коттеджей и замков, супермаркетов и городских центров. Мы также экспортируем ее в Европу, Америку, а теперь в Россию и Японию. Доступна в четырех линейках с дополнительными деталями, отделкой и декоративными элементами.

www.keymer.co.uk

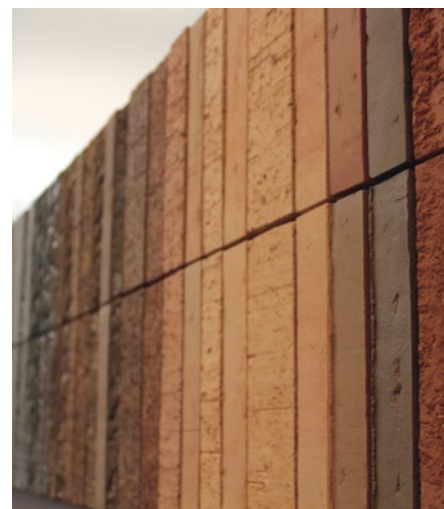


Создана для того, чтобы ваш проект выделялся.

КЛИНКЕРНЫЙ КИРПИЧ: КОМБИНАЦИЯ ЭСТЕТИКИ И ЭНЕРГОЭФФЕКТИВНОСТИ

Клинкерный кирпич позволяет сохранить максимум полезного пространства при реновации фасада. Когда недостаток места не позволяет использовать традиционный кирпич, клинкерный кирпич толщиной всего около 22 мм сэкономит полезную площадь. Благодаря тонкому профилю клинкерный кирпич также позволяет использовать многочисленные изоляционные решения различной толщины, что дает максимум возможностей для сохранения энергии. Кроме того, наш клинкерный кирпич прост в использовании: все, что вам нужно сделать, это приклеить его на поверхность фасада. Как только он будет приклеен, его будет сложно отличить от традиционного, более толстого глиняного кирпича. Доступен во многих различных оттенках и имеет те же характеристики, эстетику и качество, что и глиняный кирпич.

www.wienerberger.be



Идеально подходит для ремонта фасадов: позволяет экономить пространство и сохранить энергию.

Участок по 14A Garway Road, London W2 был последним из известных незастроенных участков в районе Бейсуотер и Ноттинг Хилл, который образовался в результате попадания зажигательной бомбы во время авианалета в 1940 году, и оставался нетронутым до июня 2003 года.



ГОРОДСКОЕ ПРОСТРАНСТВО И ЖИЛАЯ ЗАСТРОЙКА

В 1993 году Рассел Джонс основал в Лондоне студию, которая славится тщательно продуманной архитектурой и дизайном. В этом интервью он рассказывает о том, как современная архитектура может гармонично существовать с традиционными строениями, наилучшим образом используя городское пространство, и как проекты уплотнительной застройки городской среды могут модернизировать целый район или улицу.

В Лондоне, где расположен ваш офис, как и во всех европейских мегаполисах, городское пространство довольно ограничено. Как мы можем наилучшим образом использовать столь ценную свободную территорию?

На самом деле максимально полезно использовать ограниченное пространство не так уж и сложно. Однако в Лондоне весь этот процесс от начала до конца может быть довольно трудоемким. Проблема заключается не столько в недостатке воображения или опыта у архитектора, сколько в несовершенствах системы планирования у местных властей и отдельных проектировщиков.

Каким образом можно повторно использовать существующие здания в свете проблемы уплотнения застройки в городах?

Несмотря на то, что мы время от времени занимаемся такой «вторичной переработкой» зданий в своих проектах, наша основная задача на текущий момент заключается в том, чтобы искать незастроенные участки земли и хинтерланды, которые можно творчески использовать для нового жилья. В некоторых случаях мы сами инициируем эти проекты и связываемся с застройщиками; в других случаях дальновидные застройщики приходят к нам сами для уплотнения таких участков. Хотя на таких территориях можно достичь не- >

В 1993 году Джонс основал в Лондоне студию, которая славится тщательно продуманной архитектурой и дизайном. Небольшая, преданная своему делу команда имеет опыт реализации проектов по всему миру.

> плохих результатов, в некоторых случаях местные власти все еще не поддерживают подобных инициатив и, к сожалению, земля остается заброшенной. Ситуация в Лондоне постепенно улучшается, однако Великобритания в некотором смысле отстает от более прогрессивно мыслящих европейских стран, где продуманная, тщательно спроектированная и ответственная застройка является — и всегда была — частью непрерывной эволюции городского пейзажа.

Привлечение архитекторов — обычное дело или, скорее, исключение? Разве большинство проектов не реализуют застройщики?

Все зависит от контекста. Я отвечаю на этот вопрос с точки зрения ситуации в Лондоне, где мы довольно много работаем. Здесь можно встретить множество подходов. В более крупных проектах застройщик может нанять одного архитектора или дизайнера городской среды для разработки генерального плана, а затем пригласить несколько архитекторов для создания индивидуальных схем гармонизации пространства по соседству. Это наиболее распространенный подход.

В некоторых ситуациях частные застройщики сотрудничают с местными властями, и комплексные команды архитекторов отбираются для реализации того или иного проекта на основе конкурса или тендера. Как правило, мы занимаемся менее масштабными проектами, большую часть которых некоторые застройщики не считают жизнеспособными, например точечной застройкой или застройкой хинтерланда. В таких случаях мы стараемся создать что-то особенное, отойти от универсальных решений.

Какие сложности характерны для работы над проектами уплотнительной застройки городской среды?

Одна из сложностей заключается в том, чтобы убедить власти поддержать такой проект. Часть обязательного процесса состоит в том, чтобы доказать им, что такая работа способствует улучшению ландшафта, в котором мы работаем, в долгосрочной перспективе. Мы также должны убедить клиентов задуматься о долгосрочной перспективе, призвать их строить качественно, а не так, как делают многие застройщики в Лондоне, попросту строя как можно дешевле и не чувствуя никакой гордости за свои достижения. Такие показатели, как долговечность, устойчивость к атмосферным воздействиям, простота технического обслужива-

ния не являются приоритетами в городской среде Великобритании. Мы же строим здесь из кирпича. При надлежащем использовании даже самая просто построенная кирпичная конструкция прекрасно выдерживает непогоду и не требует значительного обслуживания. Некоторые мелкие застройщики понимают свою ответственность за внешний вид городского пейзажа и обязанность действовать исключительно для его улучшения, а не наоборот. Обычно мы работаем с теми, кто более склонен к тщательной и постепенной застройке кварталов. В этом контексте влияние таких застройщиков может быть определяющим. Если они качественно выполняют свою работу, это выведет район и местное сообщество на новый уровень. В некоторых местах, где мы работали, застройщики с энтузиазмом подхватили и используют этот подход, обновляя и модернизируя существующий строительный фонд.

Как архитектура может модернизировать целый район/улицу?

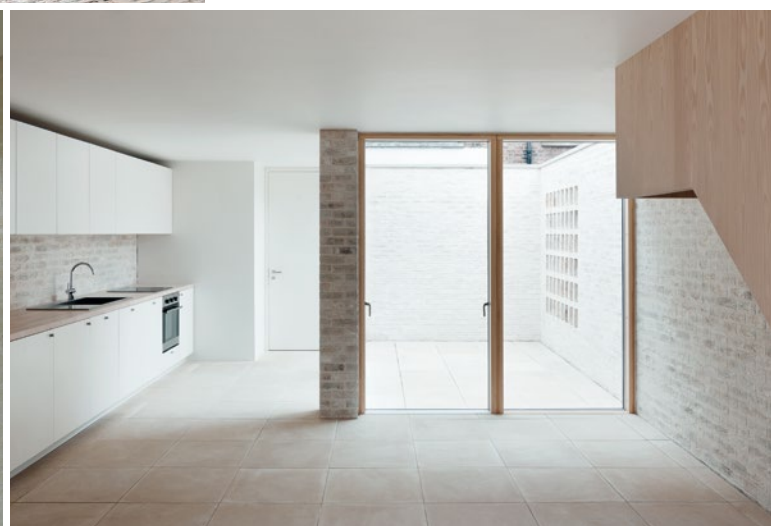
Мы заинтересованы в том, чтобы органично вписаться в городскую среду и улучшить жизнь наших клиентов. Когда мы в рамках того или иного проекта завершаем строительство террасы или запускаем консолидацию хинтерланда, это может послужить стимулом для сообщества, в котором мы работаем. Наш небольшой кирпичный мьюз-хаус способствует улучшению района, в котором он расположен. Мы наблюдали это на примере нескольких наших проектов уплотнительной застройки: если качество завершено проекта выходит за рамки обычного как с точки зрения дизайна, так и мастерства исполнения, это очевидное улучше-



Рассел Джонс



Окна этого двухэтажного кирпичного дома выходят на тихий мощный двор. К задней части здания, признанного памятником архитектуры, примыкает участок площадью 90 м², на котором раньше располагался неиспользуемый гараж и заброшенный сад.



ние определенной локации может постепенно привести к общему улучшению всего района.

Каким образом выбор материала влияет на процесс?

Такой материал как кирпич, который использовался в течение многих тысячелетий, замечателен тем, что в каждой культуре и в каждом периоде к нему вырабатывается свой подход, не похожий на другие. Вне зависимости от того, строят ли из кирпича в Амстердаме, Копенгагене или Лондоне, то, как местные строители используют его, в итоге определяет характер завершенного здания.

Из кирпича можно легко построить здание, которое будет выглядеть довольно современно.

Да, кирпич универсален в использовании. Это традиционный и современный материал, и при правильном обращении он может создавать особую архитектуру, которой чужды преходящие стилистические тенденции.

«При надлежащем использовании даже самая просто построенная кирпичная конструкция прекрасно выдерживает непогоду и не требует значительного обслуживания».

Рассел Джонс

Есть ли другие причины для выбора кирпича, помимо его универсальности?

Кирпич отличается естественным природным богатством, зернистостью, текстурой и устойчивостью к атмосферным воздействиям. Все это не свойственно многим современным строительным материалам, которые выцветают, деформируются и не дают естественного ощущения весомости, некой массивности. Кроме того, мы любим использовать материалы, которые идеально подходят к окружению с точки зрения цвета, текстуры и характеристик атмосферного воздействия. Нам нравится строить из материалов, которые прослужат долго и не потеряют привлекательного внешнего вида со временем. В кирпиче мы также ценим то, как он влияет на методы строительства, и детали, которые объединяются для создания особого характера построек из этого материала. ■

КЛАДКА ИЗ КИРПИЧА С ФОКУСОМ НА ГОРИЗОНТАЛЬНЫЕ ЛИНИИ В ПРИСТРОЙКЕ

Музей Зингера является культурным центром деревни Ларен, Нидерланды. Изначально он был музейной виллой с садом скульптур, а также местом проведения театральных представлений. Недавно в его состав вошли современный театр и большой буфет. Новый фасад из необожженного кирпича отражает особенности местной среды: для достижения желаемого эффекта слияния с горизонтом использовались кирпичи особого удлиненного формата.

Недавно построенное фойе служит связующим звеном между двумя существующими зданиями — садом скульптур и новым театром. Архитектурная фирма krft объединила усилия с архитектором Занне Оомен из Oomen Ontwerp, чтобы разработать проект нового здания. Оскар Вос, архитектор и партнер krft, говорит: «Нас впервые попросили спроектировать театр. Мы начали с обширного исследования и провели много дней с сотрудниками музея Зингера. Проект родился именно так».

СВЕТЛО-СЕРЫЕ КИРПИЧИ УКАЗЫВАЮТ НАПРАВЛЕНИЕ.

Для фасада нового фойе был выбран очень длинный кирпич светло-серого оттенка. Вос говорит: «Мы выбрали этот особенный цвет, чтобы придать цоколю здания нотку легкости и доступности. Длинные кирпичи были выложены случайным образом с использованием светлого раствора: это создает монохромную поверхность и указывает путь ко входу». На входе посетителям открывается вид на сад скульптур, расположенный за буфетом. >

ФАКТЫ И ЦИФРЫ

Название проекта

Музей Singer Laren, Ларен, Нидерланды

Архитектор

krft architects, Занне Оомен из Oomen Ontwerp

Использованные материалы

Облицовочный кирпич, изготовленный по заказу

Год завершения проекта

2017

Светло-серый кирпич был выбран, чтобы придать музею нотку легкости и доступности.







Пристройка позволила дополнить музейную виллу современным театром и просторным буфетом для гостей.



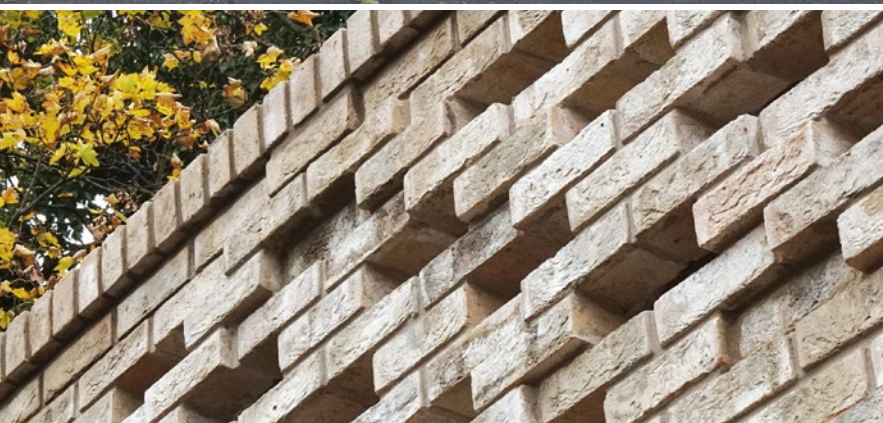


> Театр возвышается над цоколем. «Мы хотели, чтобы он выглядел немного скромнее, потому что такая форма на самом деле слишком велика для этой деревни. Мы тщательно изучили объемы и цвета окружающих зданий, включая множество крыш с плоской глиняной черепицей. Это породило идею использования скошенного кирпича, т. е. кирпича особой формы с острым краем, который дает невероятный эффект горизонтальной тени, когда солнце светит под определенным углом».

КИРПИЧ ПО ЗАКАЗУ АРХИТЕКТОРОВ. Вос называет разработку скошенного кирпича захватывающей: «Мы разрабатывали его форму в пар-

тнерстве с Wienerberger. Подобная форма уже существовала, и мы лишь немного изменили ее в соответствии с нашими идеями. Мы также разработали новые формы для угловых камней — крайне увлекательный процесс!» Скошенные кирпичи обжигались в смеси пигментов. «Подобно лоскутному одеялу, этот кирпич собрал в себе цвета и оттенки зданий в окрестностях. И, конечно, стал идеальным вариантом для виллы», — говорит Вос. Четкие горизонтальные линии обеспечивают эффект слияния здания с ландшафтом. «Свет, падающий на фасад, особенно красив утром и вечером», — отмечает довольный архитектор. ◀

Клиенту была важна, с одной стороны, высокая энергоэффективность здания, а с другой стороны, гармоничная интеграция в идиллический городской пейзаж вокруг. В итоге лучшим выбором стал именно кирпич.



Архитекторы превратили то, что когда-то раздражало глаз, в то, что оставляет неизгладимое впечатление у любого наблюдателя.



НЕВЕРОЯТНЫЙ ПРОЕКТ РЕКОНСТРУКЦИИ

Мьюз-хаус на Огл-Драйв в Парк Истейт неподалеку от Ноттингемского замка (Ноттингем, Великобритания) находится в живописном месте, у подножия холма в окружении больших отдельно стоящих вилл. Его оригинальный корпус находился в плачевном состоянии и был заменен на фасад из глиняно-го кирпича, который визуально более привлекателен и в то же время отлично вписывается в эстетику этого исторического района.

Владелец здания стремился превратить участок во что-то действительно особенное, и ему, вне всякого сомнения, это удалось — проект был показан на телевизионном шоу канала Channel 4 «Радикальный ремонт» в качестве примера того, как можно обновить некогда неприглядное здание. Сооружение отчаянно нуждалось в обновлении фасада. Оригинальный корпус постройки 1980-х годов был построен из неподходящих материалов, которые никак не вписывались в эстетику викторианского наследия региона и в целом был в очень плохом состоянии к моменту старта работ.

РЕКОНСТРУКЦИЯ С ИСПОЛЬЗОВАНИЕМ КИРПИЧА. Задача студии Chiles Evans + Care Architects заключалась в том, чтобы создать более приятную

ФАКТЫ И ЦИФРЫ

Название проекта

Огл-Драйв, Ноттингем, Великобритания

Архитектор

Chiles Evans + Care Architects

Использованные материалы

Terca Marziale

Год завершения проекта

2017

эстетику путем модернизации имевшегося материала, повысить энергоэффективность здания и вписать его в идиллический пейзаж местности. Этот небольшой, но сложный проект был успешно реализован в рамках бюджета.

СОВРЕМЕННАЯ КИРПИЧНАЯ СТЕНА. Архитекторы выбрали глиняные кирпичи для замены существующей облицовки фасада на затейливую стену с декоративными элементами. Кирпич, на который пал выбор специалистов, дает возможность создать классический образ здания с дополнительными вкраплениями цвета и структуры, определяющими его особую эстетику. Яркий внешний вид здания оставляет неизгладимое впечатление — он позволяет ему выделяться и в то же время сливаться в гармонии с окружающей средой благодаря нейтральной палитре цветов.

НОВЫЙ ЭНЕРГЕТИЧЕСКИЙ СТАНДАРТ. При обновлении лицевого фасада специалисты руководствовались как эстетическим восприятием, так и энергетическими характеристиками. После того, как старый облицовочный кирпич был снят, во всей полноте обнажилось плохое состояние оригинальной конструкции. Здание не имело изоляции, а внутренняя обшивка из термалитных блоков потрескалась. Стало ясно, что какой бы материал ни выбрали авторы проекта, он должен быть долговечным и обладать естественными энергосберегающими свойствами. Глина соответствует этим критериям, а также имеет длительный срок службы, это означает, что она сохранит данные свойства в течение нескольких поколений. Естественно, глина оказалась лучшим выбором, особенно в сочетании с ее невероятным внешним видом. ■



МЕРЦАЮЩИЙ КИРПИЧ В ПРОЕКТЕ УПЛОТНИТЕЛЬНОЙ ЗАСТРОЙКИ ГОРОДСКОЙ СРЕДЫ

Комплекс Allure высотой 50 м, расположенный в знаменитом квартале Батиньоль в 17-м округе Парижа во Франции, кажется легким и утонченным. Жилой проект был реализован среди плотной городской застройки. Система фасадных панелей с добавлением глиняных кирпичей усиливает ощущение, будто здание блестит, помогая ему выделиться на фоне городской архитектуры.

До начала проекта обсуждалось, как будет выглядеть итоговый результат. FRESH Architectures и ITAR architectures пришли к общей идее комплекса Allure и решили воплотить его в виде многогранной архитектурной композиции. Концепция определяется соседними зданиями: 15-этажной башней, 7-этажным зданием и таунхаусами.

«Участок имеет форму треугольника, и идея, лежащая в основе комплекса, вдохновлена гигантской скульптурой оригами, которая откроет вид на здания со всех сторон», — говорит Жюльен Руссо из FRESH Architectures.

ПОИСК ИДЕАЛЬНОГО ОТТЕНКА ДЛЯ ЗДАНИЯ СРЕДНЕЙ ВЫСОТЫ. С учетом светлой гаммы бетона, использованного для строительства 15-этажной башни, а также металлических и черных оттенков соседних зданий архитекторы решили облицевать здание средней высоты кирпичами в палитре натуральной глины. Ввиду отличных изоляционных

ФАКТЫ И ЦИФРЫ

Название проекта
Allure, Париж, Франция

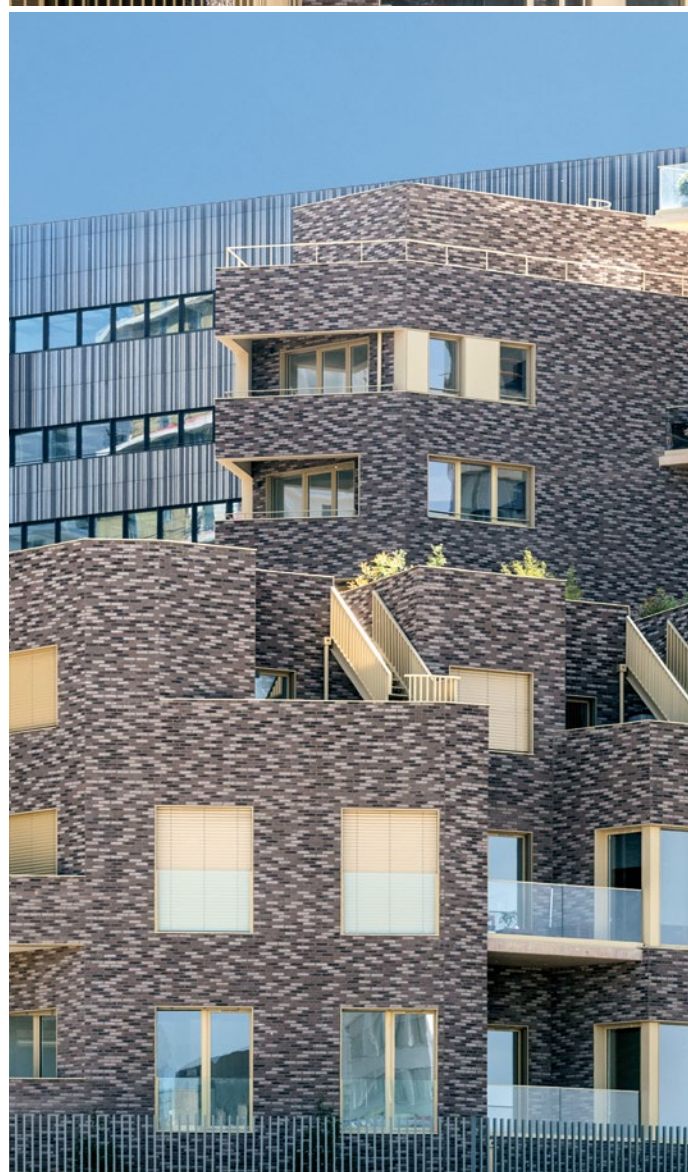
Архитектор
FRESH Architectures и tar architectures

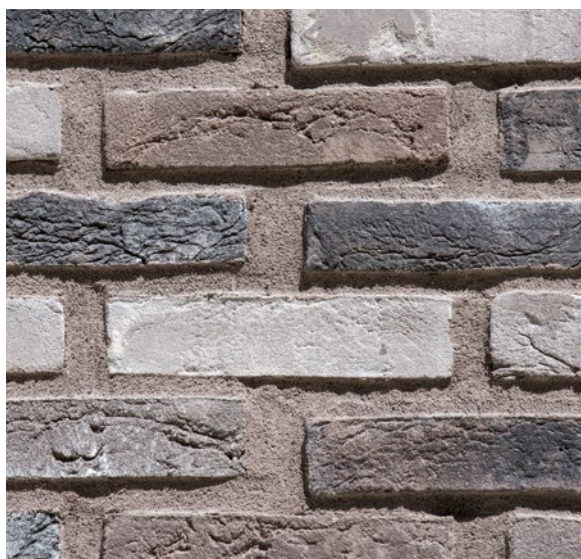
Заказчик
Fernandes

Использованные материалы
Терракотовые панели Kess из серии Terca в оттенках Elmore, Nero Zwart и Forum Cromo

Год завершения проекта
2017

Фасадная система с облицованными кирпичом панелями использовалась из-за ее отличных изоляционных качеств и скорости и легкости установки.





Сочетание трех оттенков глиняного кирпича имитирует традиционный парижский кирпич.



качеств и быстроты и легкости установки была использована фасадная система с облицованными кирпичами панелями. Панели состоят из глиняных облицовочных кирпичей на утеплителе из пенополиуретана, который можно прикрепить к несущей конструкции за одну операцию с использованием механических креплений на стене и штифтов.

ЕСТЕСТВЕННОЕ СТАРЕНИЕ МАТЕРИАЛОВ. Чтобы получить идеальное сочетание цветов, архитекторы создали на объекте прототип здания, на котором оценивали эффект мерцания на различном расстоянии и при разном освещении. В итоге были выбраны три оттенка. Панели выглядят как традиционный кирпич, и Жюльен Руссо уверен, что «как и в случае старых кирпичей, патина покрывает их постепенно. Со временем цементация станет более подчеркнутой и позволит зданию стареть очень натурально».

ВЫБОР ПРАВИЛЬНОГО РАСТВОРА. Цвет раствора также был немаловажен, поскольку он определяет восприятие оттенков облицовочного кирпича и их сочетания. Светлый оттенок отражает солнечные лучи и выглядит еще светлее на солнце. Так, с близкого расстояния прохожие могут наблюдать фасад, разбитый стыками, что имитирует парижский кирпич. По мере удаления от здания фасад напоминает переплетения нитей в текстильной ткани, а затем возникает легкий мерцающий эффект со всех углов здания. ■



ПРЕОБРАЗОВАНИЕ МАСТЕРСКОЙ В АРХИТЕКТУРНУЮ СТУДИЮ

Заброшенный столярный цех в Зевегеме, Бельгия, был превращен в энергоэффективное офисное здание. Кирпичные стены облицованы новым слоем кирпича, а кровля глазурованной глиняной черепицей.

Создавая офис в бывшей столярной мастерской в Зевегеме, архитектурная и инженерная фирма Sileghem & Partners сознательно выбрала вариант устойчивого изменения существующего наследия. Внимание архитекторов привлекло небольшое заброшенное промышленное здание. Они решили сохранить внешнюю кирпичную оболочку и ее структуру, превратив все здание целиком в энергоэффективный офис. В самом начале списка их пожеланий находилось ощущение открытой планировки (рабочего пространства), которое сочеталось бы с небольшой, уединенной и заросшей травой территорией.

СОВРЕМЕННАЯ КРОВЛЯ ИЗ ГЛИНЯНОЙ ЧЕРЕПИЦЫ. Заброшенная столярная мастерская когда-то разрасталась и обзаводилась пристройками, а спу-



Ненужные пристройки снесли, а кирпичные стены сохранили. Новый офис — это свежий взгляд на рабочее пространство, к тому же он заметно оживляет всю улицу.



стя годы была предана забвению. Удручающее состояние здания не стало поводом для его сноса. Наоборот, вместо этого было принято решение провести грамотный ремонт. Ненужные пристройки были снесены, а местами поврежденная крыша заменена плоской крышей с хорошей изоляцией, облицованной глиняной черепицей, которая опирается на существующую стальную конструкцию. Новые стены выстроены в той же красно-коричневой цветовой гамме глиняного кирпича. Новое здание ненавязчиво привлекает к себе внимание.

ОБНОВЛЕНИЕ ЭНЕРГЕТИЧЕСКОГО ПРОФИЛЯ. Тщательно продуманная планировка, грамотная изоляция и пристальное внимание к деталям позволили добиться значения К (тепловые потери через корпус здания), равного 27, и показателя возду-

ФАКТЫ И ЦИФРЫ

Название проекта
Офисное здание Slieghem & Partners, Звевегем, Бельгия

Архитектор
Slieghem & Partners

Использованные материалы
Terca Egala Elise и Koramic Plain Tile 301 Wine Red глазурированная

Год завершения проекта
2017

хонепроницаемости в 0,7/ч (n50). Подогрев полов приводится в действие конденсационной газовой печью. Чистая потребность в энергии составляет 112 кВтч/м². Монтаж солнечных панелей позволит снизить значение E до 22.

РАБОЧЕЕ МЕСТО, ГДЕ ЧУВСТВУЕШЬ СЕБЯ ХОРОШО.

Впечатляют не только показатели энергоэффективности, но и качество созданных рабочих мест и то, как они были концептуализированы, переработаны, усовершенствованы и организованы архитекторами. Пространства для интенсивной или групповой работы должны были быть тесно связаны между собой, при этом необходимо было уделить особое внимание акустическому комфорту и ощущению открытости, где это возможно, и приватности, где это необходимо. **▣**

Кирпичи ручной формовки — это великолепный материал, долговечный и не требующий обслуживания.



ВОССТАНОВЛЕНИЕ ДРЕВНИХ ФАСАДОВ

Архитектор, являющийся автором современной пристройки к дошкольному учреждению в Энсисхайме, Франция, выбрал для строительства кирпичи ручной формовки. Детский сад расположен недалеко от исторического центра города, и средневековые здания подсказали автору идею воссоздать облик древних фасадов в современных формах и цветах.

В кратце, проект пристройки к этому зданию предусматривал создание чего-то подымящего как самому зданию, так и его ближайшему окружению — историческому центру города Энсисхайм. Этот небольшой городок в калийном бассейне Эльзаса до сих пор является домом для некоторых прекрасных резиденций 16-го века, таких как Regency Palace, а городской вал датируется 13-м веком. Помимо того, что проект был ограничен необходимостью принимать во внимание архитектурное окружение и при этом оставаться в рамках скромного бюджета, он также должен был отвечать требованиям простоты обслуживания из-за близости к спортивным площадкам дошкольного учреждения. Играя, дети часто бросают мяч и частенько попадают в фасад. Тендер выиграло архитектурное агентство FFW в Мюлузе.

ПЕРВЫЙ ВЫБОР: КИРПИЧ РУЧНОЙ ФОРМОВКИ. У Иоганна Фрелигера никогда не возникало вопросов о том, какой материал использовать, — он давний поклонник кирпича ручной формовки, >

ФАКТЫ И ЦИФРЫ

Название проекта
Пристройка к дошкольному учреждению, Энсисхайм, Франция

Архитектор
FFW, Иоганн Фрелигер

Заказчик
SCHWOB в Тробах-ле-Ба (Верхний Рейн)

Использованные материалы
Кирпич Tegsa ручной формовки в оттенках Agora Titan Grey и Agora Silver Grey

Год завершения проекта
2017



Пристройка, которая соответствует городской архитектуре и вписывается в рамки ограниченного бюджета.





«Передо мной никогда не стоял вопрос об использовании каких-либо иных материалов, кроме кирпича ручной формовки, потому что это великолепный материал, который также отвечает стандартам французского архитектурного наблюдательного совета».

Иоганн Фрелигер

> ведь это «великолепный материал, который также отвечает стандартам французского архитектурного наблюдательного совета, долговечен и не требует обслуживания». Он выбрал кирпич ручной формовки в двух оттенках — Agora Titan Grey и Agora Silver Grey.

Архитектору нравится «естественный, неровный вид этого кирпича», который позволяет создавать особые рисунки на фронтальных фасадах. Средневековые здания города вдохновили автора на идею воссоздать облик древних фасадов в современных формах и цветах. Кроме того, весьма специфический рисунок оживил прямые, гладкие линии пристройки. Как говорит архитектор, «в зависимости от положения солнца полу-

чаются различные эффекты тени», которые подчеркивают два чередующихся оттенка кирпича. Свет и тень сочетаются по-разному в зависимости от времени суток, как крошечные солнечные часы на фасаде.

ДОВЕРИЕ К ПОДРЯДЧИКУ. Архитектор определил процент серого на квадратный метр, а затем поручил подрядчику укладывать поочередно светлые и темные кирпичи в случайном порядке. Проект представляет собой традиционную конструкцию из натурального материала с ноткой современности. Теперь дети могут бросать мяч сколько угодно — кирпичный фасад здания дошкольного учреждения точно справится! 

ОРАНЖЕРЕЯ В ПРИСТРОЙКЕ К ТАУНХАУСУ

Таунхаус в Ледеберге, Бельгия, построенный на не самом привлекательном участке, является домом для молодой семьи. Оранжерея служит акустическим и тепловым буфером — такие качества обеспечивает глиняный облицовочный кирпич, использованный при ее строительстве.

ФАКТЫ И ЦИФРЫ

Название проекта
Угловой дом, Ледеберг, Бельгия

Архитектор
STUDIOLO architectuur и
Koen Matthys

Использованные материалы
Terca Milosa Hoornbloem

Год завершения проекта
2015

Угловой участок на оживленном перекрестке возле главной дороги мог бы послужить для чего угодно, только не для первого дома молодой семьи. Тем не менее благодаря относительно низкой цене покупки и простым, творческим решениям Studiolo Architectuur и Koen Matthys создали, вне всякого сомнения, уединенный и уютный дом среди городской суеты. С самого начала этапа проектирования оранжерея была ключевым элементом в решении многих проблем участка и улучшении характеристик дома.

РЕШЕНИЕ В ПРИСТРОЙКЕ. Стандартная конструкция здания была изменена с той стороны, где она примыкает к городской площади, путем отделения внешней стены от внутренней, что позволило создать акустический буфер между домом и внешним миром. Из-за особой ориентации эта открытая площадка служит как тепловым буфером, так и солнечной комнатой в холодное время года. Наружная стена также образует визуальный экран, ограничивающий обзор с улицы, но в то же время предлагающий отличный вид благодаря грамотно размещенным большим окнам. «Внутренние террасы» соединяют жилые помещения с пристройкой на нескольких уровнях. Кирпичная стена охватывает жилые помещения и оранжерею. Облицовочный кирпич придает фасаду массивный вид, а также оживляет его с помощью вариаций в оттенках серого и коричневого.

ПРЕКРАСНЫЙ ВНУТРЕННИЙ КЛИМАТ. В здании используется система вентиляции, которая забирает свежий воздух из оранжереи. Следовательно, снаружи поступает не слишком холодный воздух, который быстро нагревается до комнатной температуры. С помощью такой системы вентиляции и благодаря ориентации дома, которая позволяет максимально использовать естественное освещение, архитекторы нашли идеальное решение для этого сложного участка. ◀



Оптимальное использование света и пространства в сочетании с кирпичом стало ключом к качественному строительству.





Гревел Лейн стал отличным проектом, реализованным благодаря сотрудничеству между фабрикой, архитекторами и командой Wienerberger Heritage Services, которые сплотились для его создания.



СОВРЕМЕННАЯ ПРИСТРОЙКА К ЗДАНИЮ 1950-Х ГОДОВ

Современная пристройка стала частью проекта реконструкции этого исторического здания в регионе Котсуолдс, Глостершир, Великобритания. Пристройка была призвана дополнить архитектуру дома при помощи специальной фасадной черепицы, используемой на стене и крыше. Черепица ручной работы была изготовлена специально для проекта по согласованию с архитекторами.

ФАКТЫ И ЦИФРЫ

Название проекта

Гревел Лейн, Глостершир, Великобритания

Архитектор

Design Storey

Использованные материалы

Черепица, изготовленная на заказ

Дата завершения проекта

2017

В ходе реализации проекта Лоуренс Григг и Лидия Робинсон из Design Storey — компании, занимающейся архитектурой и застройкой, — столкнулись с рядом практических и эстетических проблем. Ремонт дома должен был не только создать полезное пространство и добавить дому изюминку, но и дополнить архитектуру исторического здания. Это оказалось особенно сложным, поскольку все внешние поверхности от крыши до стен предстояло покрыть черепицей. Кроме того, было крайне важно, чтобы цвет новой крыши дополнял палитру каменных стен в Котсуолдсе. Было решено изготовить черепицу на заказ, чтобы добиться необходимых цвета, формата и внешнего вида.

ПЛОДОТВОРНОЕ СОТРУДНИЧЕСТВО. Лидия Робинсон, архитектор проекта, говорит: «Перед нами стояла непростая задача, так как все внешние поверхности предстояло облицевать плиткой от крыши до стен. Тем не менее мы стремились создать монолитную и современную интерпретацию региона Котсуолдс, и команда Wienerberger нам в этом помогла. Мы стремились к высококачественному результату на всех этапах проекта — от посещения фабрики с целью своими глазами увидеть, как изготавливают нашу черепицу, до проработки деталей проектирования с технической командой. Каждая плитка черепицы — сама по себе произведение искусства; мы настолько их любим, что выставили их на полке в доме! Этот дом в настоящее время прекрасно отремонтирован, имеет современную пристройку-павильон, облицованную черепицей, и был показан на британском телешоу «Лучшие планы». ■

Каждая плитка черепицы была изготовлена вручную. Материалы и методы были адаптированы таким образом, чтобы соответствовать историческому внешнему виду здания и архитектурному окружению.

ВТОРАЯ ЖИЗНЬ СТАРОГО ВОЕННОГО ГОСПИТАЛЯ

Комплекс зданий Мильо в Остенде, Бельгия, — бывший военный госпиталь, который был реконструирован в рамках проекта по созданию нового городского квартала для молодых семей. Традиционные кирпичные постройки остались без изменений, сохраняя свое очарование. Новые структурные элементы были тщательно интегрированы в концепцию, а глиняные кирпичи и черепица использовались для связи старого и нового.

Госпиталь имеет долгую историю, которая увенчалась реконструкцией. Он был открыт в 1913 году, но вскоре закрылся после того, как немецкие войска вошли в Бельгию в 1914 году. В 1918 году комплекс серьезно пострадал от попадания бомбы. Во время Второй мировой войны госпиталь использовался в качестве хранилища, но затем стал снова служить по назначению. Он был закрыт в 1993 году, и спустя десять лет чиновники решили перестроить его и создать целый новый городской квартал с 220 единицами жилья.

ОГРОМНОЕ ЖИЛОЕ ПРОСТРАНСТВО. Сегодня в этом идеальном месте с особым шармом есть 140 домов, 20 лофтов и 60 квартир - это огромная жилая площадь. Остенде является одним из самых красивых прибрежных городов в Бельгии, а сам комплекс находится не только вблизи побережья, но и недалеко от курорта. Новая велосипедная дорожка вдоль побережья проходит прямо через бывший военный госпиталь. Исторические здания находятся в центре комплекса, а новые дома были построены только по краям территории госпиталя, чтобы оставить традиционную эстетику нетронутой. Именно поэтому участок частично окружен кирпичной стеной, что помогает сохранить уединение и тишину. Бывшая часов-

ня теперь переоборудована в место проведения мероприятий для местного сообщества, а местный художник дополнил ее декоративной лестницей, чтобы подчеркнуть новое назначение.

КИРПИЧ ОБЪЕДИНЯЕТ СТАРОЕ И НОВОЕ. Архитекторы из Groep III провели реконструкцию существующих зданий в соответствии с генеральным планом. Структура традиционных строений была модернизирована и улучшена, и она, хоть и явно отличается от новой, визуалью тесно с ней связана. Этой связи удалось достичь благодаря использованию строительных материалов, общих для старых и новых зданий — глиняного кирпича и глиняной черепицы. Использование кирпича и черепицы было в первую очередь обусловлено соображениями эстетики: вместе они образуют единое целое. Тем не менее архитекторы вели обстоятельный диалог с Бельгийским агентством по строительному наследию, прежде чем принять решение о цвете и фактуре облицовочного кирпича. Столь же ответственный подход распространился и на процесс реставрации старых кирпичей. Реконструкция, безусловно, удалась — в бывшем госпитале теперь достаточно места, чтобы семьи могли чувствовать себя хорошо, живя в высококачественных кирпичных зданиях. ■



Исторические здания находятся в центре комплекса, а новые дома построены только по краям территории госпиталя, чтобы оставить традиционную эстетику нетронутой.

ФАКТЫ И ЦИФРЫ

Название проекта
Мильо, Остенде, Бельгия

Архитектор
Groep III

Использованные материалы
Terca Roedelands, Rijnvorm и Koramic Flemish Tile 401 Natrual Red

Год завершения проекта
2014



НОВАЯ ЭПОХА В ИСТОРИИ ОДНОЙ БЫВШЕЙ ФОНДОВОЙ БИРЖИ

Beurs van Berlage (здание бывшей фондовой биржи, а ныне конференц-центр), расположенное в центре Амстердама, Нидерланды, представляет собой произведение архитектурного искусства с красивой кирпичной кладкой. Внутренние стены, построенные из глазурованного кирпича различных цветов, отражают историю здания, начиная с самого начала строительства за авторством Берлаге и с учетом всех тех изменений, которые оно претерпело в течение ста лет.

Здание Beurs van Berlage в Амстердаме было построено в 1903 году и открыто королевой Нидерландов Вильгельминой в качестве голландской биржи и торгового центра. У него долгая история в сфере торговли и ремесленничества. Совсем недавно оно было перестроено в первоклассный конференц-центр.

ОТДАВАЯ ДАТЬ УВАЖЕНИЯ ПРОШЛОМУ. Яннеке Бирман, архитектор и директор Bierman Henket, говорит о Beurs van Berlage с уважением и участием. В последние годы она руководила рядом серьезных ремонтных работ в здании. «В настоящее время нам нравится здание, его цвета и глазурь. Двадцать лет назад все было белым, арки были замурованы, были добавлены потолки. Мы восстанавливаем оригинальный дизайн. Мы стремимся к тому, чтобы Berlage снова сиял. После этого мы подумаем, каким образом можно внедрить современные пожелания и требования», — говорит архитектор.

ГЛАЗУРОВАННЫЙ КИРПИЧ ПРИВЛЕКАЕТ ВНИМАНИЕ. Голубой, зеленый, черный и желтый глазурованный кирпич привлекает внимание к Beurs van Berlage. В здании есть также стены цвета слон-

ФАКТЫ И ЦИФРЫ

Название проекта
Beurs van Berlage,
Амстердам, Нидерланды

Архитектор
Bierman Henket architects

Использованные материалы
Глазурованный фасадный
кирпич, сделанный на заказ

Год завершения проекта
2017



вой кости и теплого коричневого оттенка. «При тщательной реставрации ищут кирпич, наиболее близкий к оригинальному по цвету, глазуре и фактуре», — говорит Бирман. В процессе проектирования мы тесно сотрудничали с Wienerberger, чтобы добиться идеально подходящих нам оттенков глазурованного кирпича. Команда разработчиков нашла именно то, что искала, выбрав из широкого спектра образцов цвета и новых глазурных композиций.

СОЧЕТАНИЕ СТАРОГО И НОВОГО. В некоторых местах на стенах Beurs van Berlage оказалось возмож-



«Мы восстанавливаем исходный внешний вид здания. Мы хотим, чтобы Berlage снова сиял».

Яннеке Бирман, архитектор и директор Bierman Henket



ным соединить новый кирпич со старым камнем. «Оптимальное решение, — считает Бирман, — это смешать старое и новое. Проблемы возникают, когда дело касается новых отверстий в стене. Там нужны специальные кирпичи. Так что все они были сделаны на заказ в идеально подходящих оттенках». Новые двери и реконструированные элементы являются точными копиями старых. «Если вы знаете, на что обратить внимание, вы, безусловно, заметите разницу, например, в ширине стыков, — объясняет Бирман. — Однако большинству посетителей кажется, будто так было всегда. И нас это неопишимо радует». ■

Основная задача архитекторов заключалась в том, чтобы вернуть Berlage сияние, и они в этом определенно преуспели. Глазурованный кирпич был изготовлен на заказ для соответствия традиционным схемам дизайна.



Новая конюшня включает в себя 14 стойл для скаковых лошадей. Аутентичный характер создает комбинация традиционной глиняной черепицы двух цветов — темно-янтарного и темно-красного.



ФАКТЫ И ЦИФРЫ

Название проекта

Haras Les Adélis, Камбремер, Франция

Архитектор

кровельная компания Катрин Кувертюр

Использованные материалы

Aléopard в темно-янтарном и темно-красном оттенках

Год завершения проекта

2017



ИСКУСНАЯ РАБОТА МАСТЕРА НА КОННОМ ЗАВОДЕ

Конезавод Haras Les Adélis в Нормандии, Франция, специализируется на разведении скаковых лошадей. Недавно построенная конюшня вмещает 14 стойл для лошадей, участвующих в соревнованиях, которые должны быть удобными и соответствовать архитектуре старой усадьбы, традиционной для данной местности.

До того, как Haras Les Adélis стал ведущим конным заводом, он использовался как отель. Парижский юрист Филипп Дрюон всегда испытывал страсть к породистым лошадям, и этот престижный проект стал воплощением его мечты. Данный регион славится разведением скаковых и конкурных лошадей для соревнований высшего уровня. Помимо строительных работ, проект также включал обширные ландшафтные работы с посадкой 30 деревьев и разбивкой новых пастбищ.

НОВЫЕ СТОЙЛА В ЛУЧШИХ ТРАДИЦИЯХ. Чтобы создать больше пространства, была построена новая конюшня на 14 стойл для спортивных ло-

шадей. Новое здание должно было сочетаться с другими зданиями в поместье, в том числе со старой усадьбой. Перед архитекторами стояла задача построить здание с истинно нормандским характером, типичным для данного региона. Кровельная компания Катрин Кувертюр выполнила ее за три месяца тяжелой работы в самый разгар зимы. В проекте было использовано 1700 м² традиционной глиняной черепицы. Филипп Дрюон рассказывает: «Я хотел создать нечто красивое и профессиональное. Конюшня должна была вписаться в ландшафт и гармонизировать с уже имеющимися постройками».

АУТЕНТИЧНЫЙ ВИД С ТРАДИЦИОННОЙ ГЛИНЯНОЙ ЧЕРЕПИЦЕЙ. Для создания желаемого внешнего вида была выбрана смесь черепицы, на 80% состоящая из элементов в оттенке темный янтарь и на 20% — из темно-красных элементов. Черепица янтарного цвета окрашена неоднородно, имеет вкрапления более интенсивной окраски, что обусловлено ее расположением в печи в момент обжига, и это обстоятельство позволило добиться разнообразия оттенков кровли и придать ей состаренный вид. Нотка аутентичности в новом здании! Последний штрих добавил клиент — дымоход на крыше и отделка из керамики. Высокое мастерство авторов было удостоено награды в категории «Выбор общественности», что стало признанием эстетичных результатов и высоких профессиональных стандартов проекта. Эммануэль Катрин говорит: «Я верю, что люди, которые видят это здание, замечают то абсолютное уважение к традиционной архитектуре». ■

УДАЧНОЕ СОЧЕТАНИЕ НЕОКЛАССИЦИЗМА И СОВРЕМЕННОГО ДИЗАЙНА

Гостевой дом SIGA в Русвиле, Швейцария, был построен в 1840 году и служил приходской богадельней и приютом. После успешной реконструкции и добавления пристройки здание было реорганизовано в гостиницу и учебный центр. Монолитная кирпичная кладка сочетает в себе сохранение архитектурных особенностей здания с современной внешней изоляцией.

ФАКТЫ И ЦИФРЫ

Название проекта

Гостевой дом SIGA, Русвиль, Швейцария

Архитектор

Scheitlin Syfrig Architekten

Заказчик

Siga Services AG

Использованные материалы

Porotherm T8

Год завершения проекта

2014

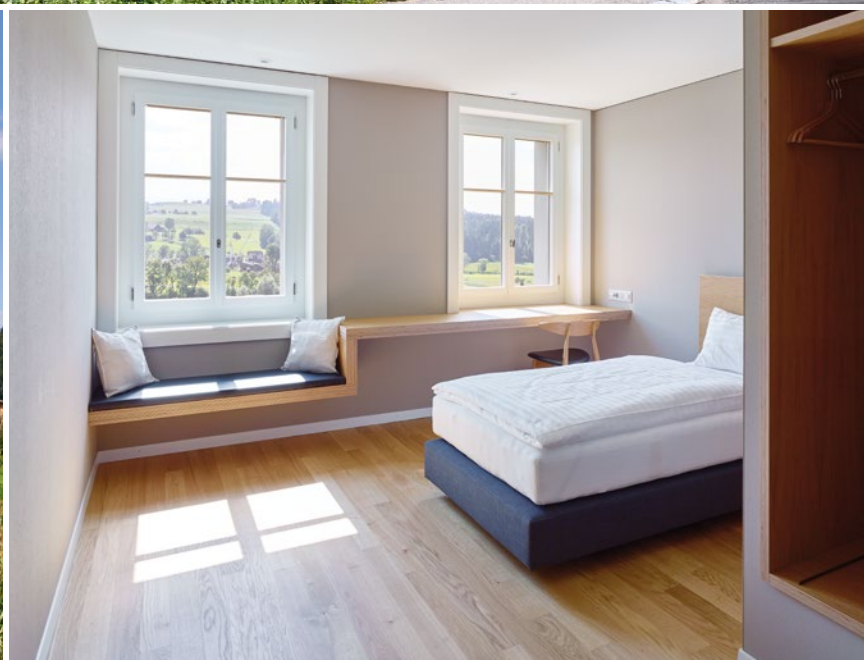
Дом, в котором когда-то жили сироты и бедняки Русвиля, теперь используется для размещения гостей швейцарской компании. Здание в неоклассическом стиле, построенное в 1840 году, было расширено, реконструировано снаружи и отделано с соблюдением очень высоких стандартов. Гостевой дом служит лицом компании и символизирует надежное качество в сочетании со сдержанным внешним видом. Сотрудники SIGA со всего мира регулярно посещают курсы по обучению в Русвиле и там же проходят подготовку и европейские клиенты компании. Раньше слушатели таких курсов были вынуждены проживать в разных гостевых домах, но сегодня новый отель может вместить их всех.

ВНЕШНЯЯ ИЗОЛЯЦИЯ И КИРПИЧ. Надежное, незыблемое с виду здание с толстыми каменными стенами идеально соответствовало требованиям компании SIGA, а вот физические свойства его конструкций — нет. Компания не хотела наносить толстый слой внешней изоляции во имя сохранения исторического экстерьера здания. Вместо этого для встроенной изоляции были выбраны пустотелые керамические блоки. Верхние этажи здания были демонтированы и отстроены заново поверх старого первого этажа с использованием заполненного монолитного кирпича.

Конструкция старых зданий нередко имеет недостатки, а внешняя изоляция иногда отсутствует ввиду необходимости сохранения архитектурного наследия. Керамические блоки Porotherm позволили застройщикам учесть оба этих момента.



ЕЩЕ БОЛЬШЕ ПРОСТРАНСТВА. Для того, чтобы в отеле поместилось 75 номеров, здание было расширено с узкой стороны, что позволило подчеркнуть четкую геометрическую архитектурную форму исторического здания. Глубокие оконные ниши, каменные стены, большая двускатная крыша — соответствуют традиционному облику здания и позволяют посетителям пропустить его историю через себя. На первом этаже расположены помещения общего пользования, такие как приемная, комната для проведения мероприятий и восстановленная часовня; на пяти верхних этажах расположены комнаты для гостей и комната персонала. Ремонт и добавление пристройки значительно улучшили характеристики здания, и теперь оно соответствует всем современным стандартам. ■





КЕРАМИЧЕСКАЯ ЧЕРЕПИЦА РУЧНОЙ ФОР

Когда 100-летняя крыша здания Докетт, входящего в состав Королевского колледжа в Кембридже, Великобритания, потребовала ремонта, глиняная черепица ручной формовки оказалась единственным приемлемым решением. Проект предусматривал перекрытие кровли. Из-за расположения здания на видном месте в пределах территории университетского городка и его исторической ценности авторы проекта сделали выбор в пользу традиционной глиняной черепицы ручной формовки.

Построенное в 1911 году, здание служило всемирно известному университету более 100 лет, став своеобразным символом местной истории. Однако в 2014 году из-за пагубного атмосферного воздействия был развернут проект масштабной реставрации.

ДОМ ДЛЯ СТУДЕНТОВ С АКАДЕМИЧЕСКОЙ ИСТОРИЕЙ. Здание Докетта — это место, пропитанное академической историей и названное в честь первого президента Королевского колледжа Эндрю Докетта. Это великолепное здание является выдающимся элементом архитектуры колледжа; его можно увидеть даже с противоположной



Здание Докетта, построенное в 1911 году, имеет 3 лестницы, соединяющие 4 этажа. Здесь живут студенты колледжа.

Традиционная глиняная черепица ручной формовки идеально вписывается в исторический антураж колледжа.



МОВКИ В РЕНОВАЦИИ КРОВЛИ

стороны университетского городка. Здесь живут студенты колледжа. С учетом исторической важности здания, расположенного в сердце Кембриджского университета, глиняная черепица, с ее уникальными эстетическими характеристиками, оказалась естественным выбором.

РЕНОВАЦИЯ И МОДЕРНИЗАЦИЯ. Подрядчикам, выполнявшим кровельные работы, было поручено снять и восстановить 100-летнюю кровлю. Одна из главных причин, по которым кровлю пришлось заменить, заключалась в том, что она не обновлялась десятилетиями. Жилые помещения необходимо было кардинально модернизировать, по-

ФАКТЫ И ЦИФРЫ

Название проекта
Здание Докетта, Королевский колледж, Кембридж, Великобритания

Архитектор
BB+C Architects Limited

Использованные материалы
Черепица Keumer Traditional, Elizabethan и Antique

Год завершения проекта
2015

этому были добавлены новые мансардные окна для вентиляции и новые ваннные комнаты.

ПОВЫШЕНИЕ ТЕПЛОЙ ЭФФЕКТИВНОСТИ. Новая кровля должна была сочетаться со смежным зданием, которое было отремонтировано в ходе предыдущей реставрации в 2005 году. При помощи однородного микса глиняной черепицы традиционных оттенков специалистам удалось добиться идеальной гармонии между новой кровлей и соседними зданиями. Кроме того, превосходные теплоизоляционные свойства натуральной глины позволили повысить тепловой КПД здания. ◀



Компания Славдом
slav-dom.ru

Санкт-Петербург: 8 (812) 337-51-51
Москва: 8 (495) 640-51-51

Бесплатный телефон по России:
8 (800) 333-51-51

